

## PRODUKTDATENBLATT

Sika AnchorFix<sup>®</sup>-2+

Ankerklebstoff



## PRODUKTBESCHREIBUNG

2-komponentiger, styrolfreier Ankerklebstoff auf Epoxid-Acrylat-Basis für Gewindestähle und Armierungseisen für mittlere bis hohe Lasten in gerissenem und ungerissenem Beton.

## ANWENDUNG

Sika AnchorFix<sup>®</sup>-2+ soll nur von erfahrenen Fachleuten verwendet werden.

Als schnellhärtender Ankerklebstoff von:

- Armierungseisen mit Durchmesser von 8 - 32 mm
- Gewindestähle von M8 - M30
- Bolzen und diversen anderen Ankersystemen

Für folgende Untergründe:

- Beton (gerissen und ungerissen)
- Massives Mauerwerk
- Stahl
- Harter Natur- und Kunststein<sup>1</sup>
- Fels<sup>1</sup>

1. Die Untergründe können im Bezug auf Festigkeit, Zusammensetzung und Porosität stark variieren. Die Eignung von Sika AnchorFix<sup>®</sup>-2+ ist vor jeder Anwendung bezüglich Haftzugfestigkeit und Verfärbung auf einer unauffälligen Stelle zu prüfen. Genaue Verankerungskräfte sind durch Ausreissversuche zu ermitteln.

## PRODUKTINFORMATIONEN

<b>Lieferform</b>	Kartusche:	300 ml
	Karton:	12 Kartuschen
	Palette:	75 x 12 Kartuschen (900 Stück)
<b>Haltbarkeit</b>	Im ungeöffneten Originalgebinde: 15 Monate ab Produktionsdatum	
<b>Lagerbedingungen</b>	Lagertemperatur zwischen +5 °C und +25 °C. Trocken lagern. Vor direkter Sonneneinstrahlung schützen.	

Produktdatenblatt  
Sika AnchorFix<sup>®</sup>-2+  
März 2024, Version 03.01  
020205010020000011

## VORTEILE

- Schnelle Aushärtung
- Applikation mit Standard-Kartuschenpistole
- Hohe Belastbarkeit
- Geeignet für gerissenen Beton
- Standfest, auch über Kopf
- Styrolfrei
- Geruchsarm
- Kleine Abfallmenge

## UMWELTINFORMATIONEN

Trägt zur Erfüllung des Credits «Indoor Environmental Quality (EQ): Low-Emitting Materials» unter LEED<sup>®</sup> v4 bei

## PRÜFZEUGNISSE

- CE-Kennzeichnung und Leistungserklärung nach ETAG 001, Teil 1, 5, Ausgabe 2013, basierend auf ETA 14/0346: Verbundinjektionsanker zur Verwendung in gerissenem und ungerissenem Beton
- CE-Kennzeichnung und Leistungserklärung nach ETAG 001, Teil 1, 5, Ausgabe 2008, basierend auf ETA 13/0779: Nachinstallierte Bewehrungsanschlüsse der Grössen 8 - 32 mm Injektionsmörtel

Farbton	Komp. A:	Weiss
	Komp. B:	Schwarz
	Komp. A + B:	Grau

Dichte	Komp. A + B:	~ 1.64 kg/l
--------	--------------	-------------

## SYSTEMINFORMATIONEN

Systemaufbau	Einzelheiten zur Bemessung können der separaten technischen Dokumentation für Sika AnchorFix®-2+ entnommen werden.
--------------	--

## TECHNISCHE INFORMATIONEN

Druckfestigkeit	~ 70 N/mm <sup>2</sup>	(7 Tage, +20 °C)	(ASTM D695)
E-Modul (Druck)	~ 7 000 N/mm <sup>2</sup>	(7 Tage, +20 °C)	(ASTM D695)
Biegezugfestigkeit	~ 29 N/mm <sup>2</sup>	(7 Tage, +20 °C)	(ASTM D790)
Zugfestigkeit	~ 15 N/mm <sup>2</sup>	(7 Tage, +20 °C)	(ASTM D638)
E-Modul (Zug)	~ 3 800 N/mm <sup>2</sup>	(7 Tage, +20 °C)	(ASTM D638)
Gebrauchstemperatur	Min. -40 °C, max. +50 °C		
Thermische Beständigkeit	Langzeit:	+50 °C	(ETAG 001, Teil 5)
	Kurzzeit (1 - 2 Stunden):	Max. +80 °C	

## ANWENDUNGSINFORMATIONEN

Mischverhältnis	Komp. A : B:	10 : 1 (Vol.-Teile)	
Schichtdicke	Max. 5 mm		
Standvermögen	Standfest, auch über Kopf		
Materialtemperatur	Min. +5 °C, max. +30 °C		
Lufttemperatur	Min. +5 °C, max. +30 °C		
Taupunkt	Keine Kondensation! Die Untergrundtemperatur während der Applikation muss mindestens 3 °C über dem Taupunkt liegen.		
Untergrundtemperatur	Min. +5 °C, max. +30 °C		
Aushärtezeit	<b>Temperatur</b>	<b>Offenzeit T<sub>gel</sub></b>	<b>Aushärungszeit T<sub>cur</sub></b>
	Min. +25 °C, max. +30 °C	4 Minuten	40 Minuten
	Min. +20 °C, max. +25 °C	5 Minuten	50 Minuten
	Min. +15 °C, max. +20 °C	6 Minuten	75 Minuten
	Min. +10 °C, max. +15 °C	8 Minuten	85 Minuten
	Min. +5 °C, max. +10 °C*	10 Minuten	145 Minuten
* Min. Kartuschentemperatur:		+5 °C	

## MESSWERTE

Alle in diesem Produktdatenblatt angegebenen technischen Daten basieren auf Laborversuchen. Aktuelle Messdaten können durch Umstände abweichen, die ausserhalb unseres Einflussbereiches liegen.

## WEITERE HINWEISE

Einzelheiten zur Bemessung können der separaten technischen Dokumentation für Sika AnchorFix®-2+ entnommen werden.

# ÖKOLOGIE, GESUNDHEITS- UND ARBEITSSCHUTZ

Der Anwender muss die neuesten Sicherheitsdatenblätter (SDB) lesen, bevor er Produkte verwendet. Das SDB enthält Informationen und Ratschläge zur sicheren Handhabung, Lagerung und Entsorgung chemischer Produkte sowie physikalische, ökologische, toxi-kologische und andere sicherheitsrelevante Daten.

## VERARBEITUNGSANWEISUNG

### UNTERGRUNDBESCHAFFENHEIT

Beton und Mörtel müssen älter sein als 28 Tage.

Tragfähigkeit des Untergrunds (Beton, Mauerwerk, Naturstein usw.) muss in jedem Fall nachgewiesen sein. Haftzugversuche sind durchzuführen, sofern die Untergründe nicht bekannt sind.

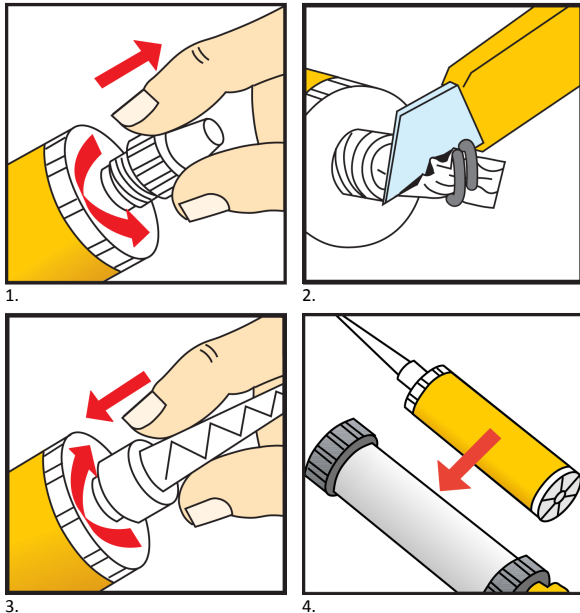
Das Ankerloch muss in jedem Fall trocken, fett- und öl-frei sein.

Lose Teile müssen aus dem Ankerloch entfernt wer-den (mit Pumpe ausblasen).

Gewindestahl und Armierungseisen müssen gründlich von Öl, Fett, Schmutz und anderen Verschmutzungen befreit werden.

### MISCHEN

#### Vorbereitung der Kartusche



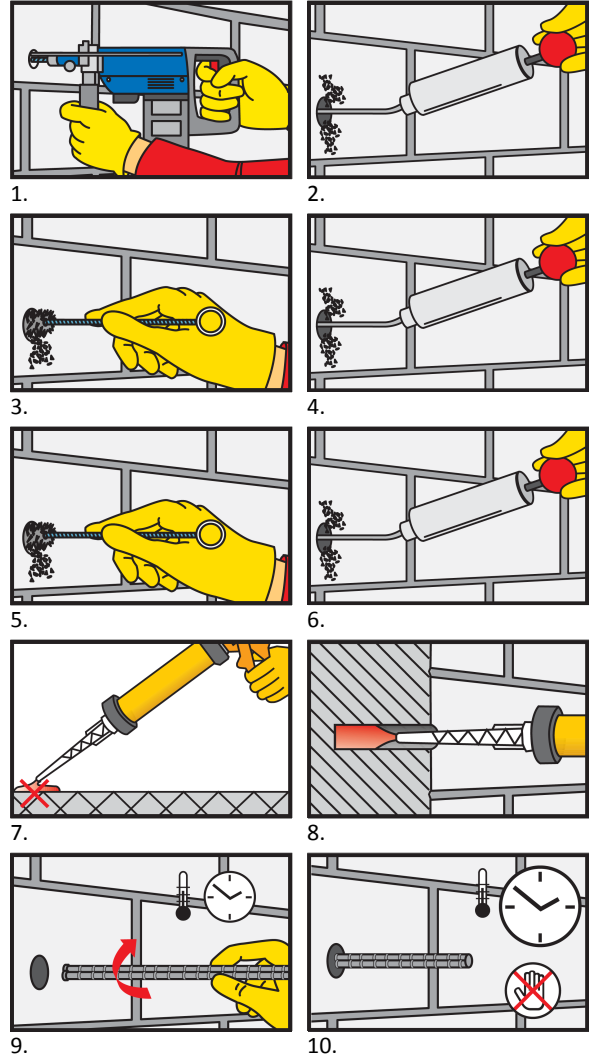
1. Verschlusskappe abschrauben und entfernen.
2. Aluminiumfolie mit einem Kutter aufschneiden.
3. Statikmischer aufschrauben.
4. Kartusche in Kartuschenpistole einlegen und Applika-tion starten.

Bei Unterbrechung der Arbeit kann die Kartusche in der entspannten Pistole verbleiben.

Wenn der Klebstoff im Statikmischer ausgehärtet ist, muss ein neuer Statikmischer verwendet werden.

### VERARBEITUNGSMETHODE/-GERÄTE

#### Anker in Beton oder massivem Mauerwerk



1. Mit einem elektrischen Schlagbohrer ein Loch in ge-wünschtem Durchmesser und Tiefe in den Unter-grund bohren. Bohrl Lochdurchmesser muss der An-kergröße entsprechen.
2. Das Bohrloch vom Bohrlochuntergrund her mit einer Ausblaspumpe oder mit Druckluft reinigen (min. 2- mal).  
**Wichtig:** Ölfreie Druckluftgeräte verwenden.
3. Das Bohrloch muss gründlich mit einer speziellen Bürste gereinigt werden (min. 2-mal bürsten). Der Durchmesser der Bürste muss grösser als der des Bohrlochs sein.
4. Das Bohrloch vom Bohrlochuntergrund her mit einer Ausblaspumpe oder mit Druckluft reinigen (min. 2- mal).  
**Wichtig:** Ölfreie Druckluftgeräte verwenden.
5. Das Bohrloch muss gründlich mit einer speziellen Stahlbürste gereinigt werden (min. 2-mal bürsten). Der Durchmesser der Bürste muss grösser als der des Bohrlochs sein.

6. Das Bohrloch vom Bohrlochuntergrund her mit einer Ausblaspumpe oder mit Druckluft reinigen (min. 2-mal).  
**Wichtig:** Ölfreie Druckluftgeräte verwenden.
7. Bei jeder neuen Kartusche oder nach dem Auswechseln des Statikmischers dürfen die ersten Hübe (ca. 2 Hübe) nicht verwendet werden, bis eine einheitliche Mischkonsistenz erreicht ist. Den Pistolendruck lösen und die Kartuschenöffnung mit einem Tuch reinigen.
8. Vom Bohrlochuntergrund her Klebstoff injizieren bei gleichzeitigem langsamen Zurückziehen des Statikmischers. Lufteinschlüsse sind in jedem Fall zu vermeiden. Für tiefe Löcher Verlängerungsschlauch verwenden.
9. Anker mit Drehbewegung in das verfüllte Bohrloch einführen. Klebstoff muss am Bohrlochende austreten.  
**Wichtig:** Versetzen des Ankers muss innerhalb der Offenzeit erfolgen.
10. Während der Aushärtungszeit darf der Anker auf keinen Fall bewegt werden.  
**Wichtig:** Für Anker in Hohlziegeln bitte Sika Anchor-Fix®-1 verwenden.

### GERÄTEREINIGUNG

Arbeitsgeräte sofort nach Gebrauch mit Sika® Colma Reiniger reinigen. Ausgehärtetes Material kann nur noch mechanisch entfernt werden.

Für die Reinigung der Haut Sika® Cleaning Wipes-100 verwenden.

## LÄNDERSPEZIFISCHE DATEN

Bitte beachten Sie, dass die angegebenen Daten für dieses Produkt aufgrund spezifischer nationaler Vorschriften von Land zu Land verschieden sein können. Die genauen Produktdaten entnehmen Sie bitte dem für das jeweilige Land gültigen Produktdatenblatt.

## RECHTLICHE HINWEISE

Die vorstehenden Angaben, insbesondere die Vorschläge für Verarbeitung und Verwendung unserer Produkte, beruhen auf unseren Kenntnissen und Erfahrungen im Normalfall, vorausgesetzt die Produkte wurden sachgerecht gelagert und angewandt. Wegen unterschiedlichen Materialien und Untergründen sowie abweichenden Arbeitsbedingungen kann eine Gewährleistung eines Arbeitsergebnisses oder eine Haftung, aus welchem Rechtsverhältnis auch immer, weder aus diesen Hinweisen noch aus einer mündlichen Beratung begründet werden, es sei denn, dass uns insoweit Vorsatz oder grobe Fahrlässigkeit zur Last fällt. Hierbei hat der Anwender nachzuweisen, dass schriftlich alle Kenntnisse, die zur sachgemässen und erfolgversprechenden Beurteilung durch Sika erforderlich sind, Sika rechtzeitig und vollständig übermittelt wurden. Der Anwender hat die Produkte auf ihre Eignung für den vorgesehenen Anwendungszweck zu prüfen. Änderungen der Produktspezifikationen bleiben vorbehalten. Schutzrechte Dritter sind zu beachten. Im Übrigen gelten unsere jeweiligen Verkaufs- und Lieferbedingungen. Es gilt das jeweils neueste lokale Produktdatenblatt, das von uns angefordert werden sollte.

Sika Schweiz AG  
Tüffenwies 16  
CH-8048 Zürich  
Tel. +41 58 436 40 40  
www.sika.ch



Produktdatenblatt  
Sika AnchorFix®-2+  
März 2024, Version 03.01  
020205010020000011

SikaAnchorFix-2+-de-CH-(03-2024)-3-1.pdf