



SYSTÈME SikaProof® A+ APPLIQUÉ ULTÉRIEUREMENT

Guide d'application

v3, 11-2023

BUILDING TRUST



CONTENU

COMPOSANTS DU SYSTÈME	3
OUTILS D'APPLICATION	5
REMARQUES IMPORTANTES	6
PROCÉDURE DE DEMANDE	7
DÉTAILS	10
SOLUTIONS COMPLÉMENTAIRES POUR L'ÉTANCHÉITÉ DES JOINTS	18
PROCÉDURE DE RÉPARATION	19
PROTECTION	21



COMPOSANTS DU SYSTÈME

SikaProof® Primer-02



» Couche de fond acrylique à base d'eau

» Bidon de 5 kg

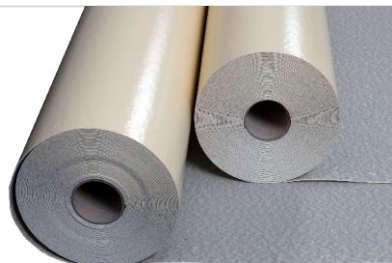
SikaProof® Adhesive-02



» Colle à base de ciment à 2 composants, modifiée par des polymères

» Comp. A: bidon de 5 kg
Comp. B: sac de 15.6 kg

SikaProof® A+ 08 / 12



» Entièrement collée
Membrane d'étanchéité TPO/FPO

» A+ 08: 1 m ou 2 m x 25 m
A+ 12: 1 m ou 2 m x 20 m

SikaProof® ExTape-100



» Bande d'étanchéité externe avec support aluminium-PET et mastic butyle

» 10 cm x 20 m par rouleau
6 rouleaux par carton

COMPOSANTS DU SYSTÈME

Produit	Article	N° d'article	Durée de conservation	Consommation
SikaProof® Primer-02	Bidon 5 kg	705507	12 mois	≥ 0.1 kg/m ²
SikaProof® Adhesive-02	Comp. A Bidon 5 kg Comp. B Sachet 15.6 kg	720658 720659	12 mois	≥ 2.8 kg/m ²
SikaProof® A+ 08	1 rouleau 1 m x 25 m 25 m ² 1 rouleau 2 m x 25 m 50 m ²	640222 640220	18 mois	~ 1 m/m ²
SikaProof® A+ 12	1 rouleau 1 m x 20 m 20 m ² 1 rouleau 2 m x 20 m 40 m ²	571640 571641	18 mois	~ 1 m/m ²
SikaProof® Sandwich Tape	5 rouleaux 0.05 m x 25 m 125 m	577412	18 mois	~ 1.3 m/m ²
SikaProof® ExTape-100	6 rouleaux 0.10 m x 20 m 120 m	697516	24 mois	~ 1.3 m/m ²

OUTILS D'APPLICATION



- Ruban à mesurer
- Crayon de marquage
- Cutter
- Bord droit pour la découpe
- Rouleau et rouleau de pression
- Spatule dentée (≥ 4 mm de dent)
- Mélangeur (~ 500 tr/min)
- Balai et éponge
- Lunettes de protection et gants

REMARQUES IMPORTANTES

Exigences relatives au support

- La surface du béton doit être lisse, régulière, sèche et propre.
- Exempt d'huile, de graisse et d'autres particules libres.
- Les grands joints et les espaces vides doivent être remplis avant l'application (p. ex. avec du mortier).
- La résistance à la compression du béton doit être $\geq 20 \text{ N/mm}^2$ avant l'application.
- la température du support doit être comprise entre $+5 \text{ °C}$ et $+30 \text{ °C}$.

Exigences générales

- La surface du SikaProof® Adhesive-02 doit être humide (pas sèche au toucher) lorsque la membrane SikaProof® A+ est encapsulée.
- Les joints d'about ($\leq 5 \text{ mm}$) doivent être étanchés avec le SikaProof® ExTape-100.
- Les joints de recouvrement ($\geq 5 \text{ cm}$) doivent être étanchés avec le ruban adhésif SikaProof® Sandwich Tape.
- La température extérieure doit être $\geq +5 \text{ °C}$ pendant les 7 premiers jours suivant l'application.
- Les déblais peuvent être remblayés au plus tôt 7 jours après l'application.
- Le système SikaProof® A+ doit être protégé contre l'action des UV au plus tard 90 jours après l'application.

Pour plus d'informations, veuillez consulter le PDS et la déclaration de méthode post-application SikaProof® A+.

PROCÉDURES D'APPLICATION

1. Appliquer le SikaProof® Primer-02



- Appliquer une couche de fond sur toute la surface du béton
- Appliquer la couche de fond avec un rouleau
- Consommation $\geq 100 \text{ g/m}^2$, selon le support
- Laisser sécher la couche de fond (jusqu'à ce qu'elle soit sèche)

2. Préparer la membrane SikaProof® A+



- Des membranes de 1 m de large sont recommandées
- Couper les membranes aux longueurs nécessaires
- Enrouler les lés de membrane de l'intérieur vers l'extérieur
- Former les bords intérieurs avec une soudeuse à air chaud

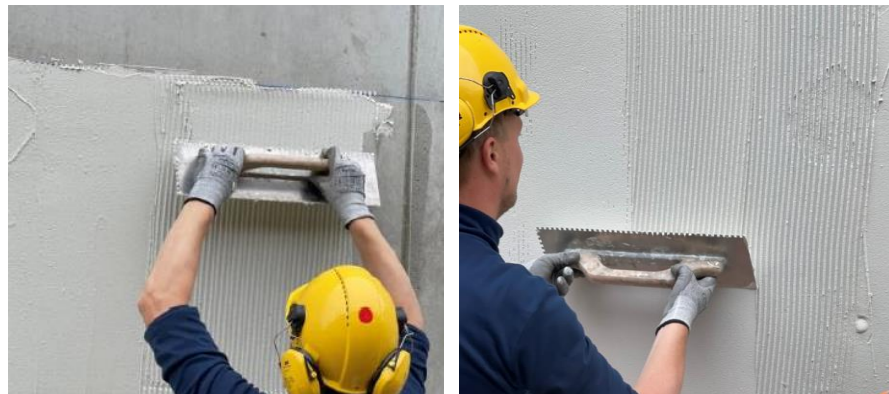
PROCÉDURES D'APPLICATION

3. Mélanger SikaProof® Adhesive-02



- Agiter et verser la comp. A (liquide) dans le seau
- ajouter les $\frac{3}{4}$ de la comp. B (poudre) et mélanger pendant 1 minute
- Ajouter le reste de la poudre et mélanger jusqu'à obtenir une consistance homogène.
- utiliser des kits complets (le rapport de mélange A:B en poids est de 32:100)

4. Appliquer SikaProof® Adhesive-02

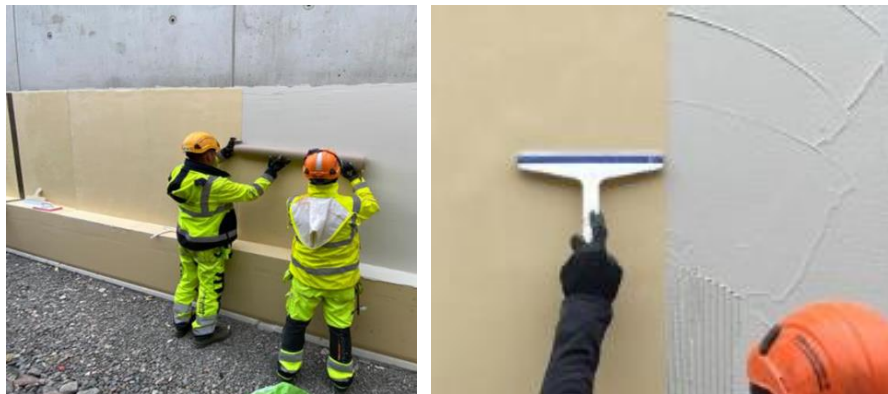


- Appliquer la colle avec une spatule dentée de ≥ 4 mm sur la surface apprêtée
- Épaisseur ≥ 1.5 mm (consommation ≥ 2.8 kg/m²)
- Lissage de la surface avant l'enrobage de la membrane

Important: Le temps ouvert de SikaProof® Adhesive-02 est réduit s'il est appliqué à des températures élevées ou dans des conditions venteuses. S'assurer que la surface à coller est humide (pas sèche au toucher) lors de l'application de la membrane d'étanchéité, afin d'éviter les problèmes de collage, en mélangeant avec de l'eau froide et en réduisant le temps entre l'application de l'adhésif et la membrane d'étanchéité.

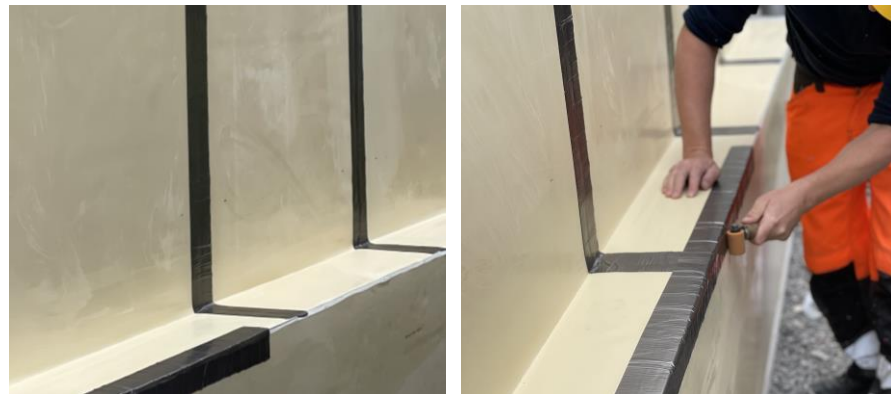
PROCÉDURES D'APPLICATION

5. Appliquer la membrane SikaProof® A+



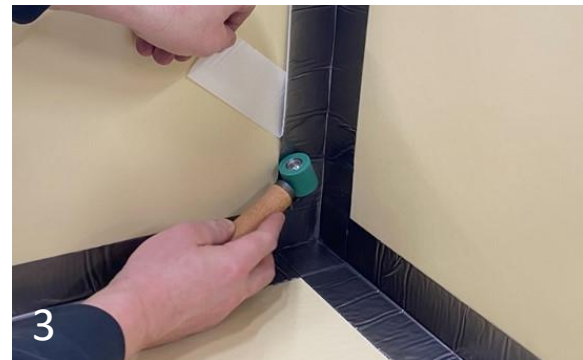
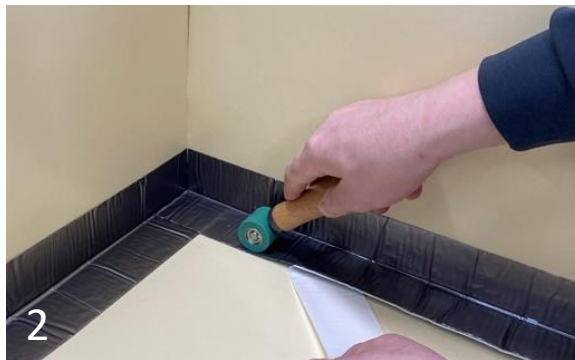
- Application de la membrane **SikaProof® A+ 08 ou A+ 12**
- Joints (≤ 5 mm) nécessaires avec SikaProof® ExTape-100
- Les joints de recouvrement (≥ 5 cm) sont nécessaires avec SikaProof® Sandwich Tape
- Appuyer sur la membrane et éliminer les poches d'air à l'aide d'une raclette.
- éliminer les résidus de colle le long des joints

6. Appliquer le SikaProof® ExTape-100

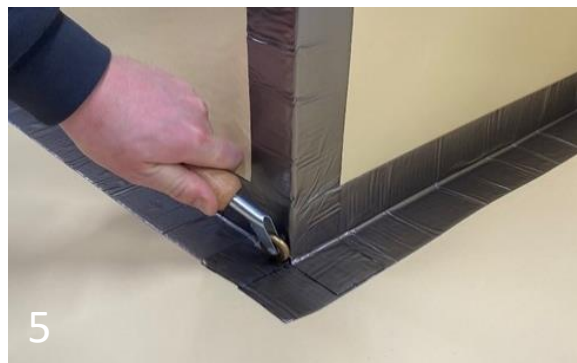
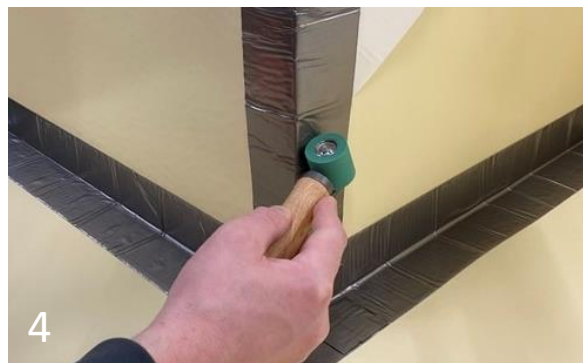
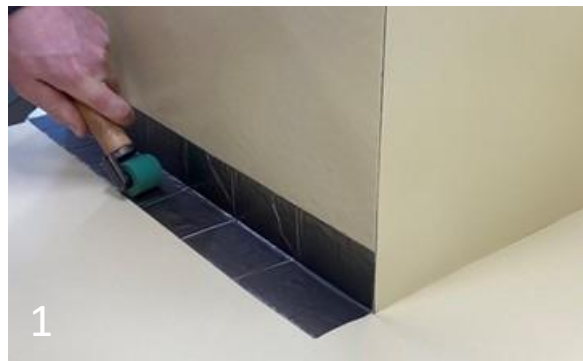


- Laisser durcir la colle ≥ 12 heures
- Appliquer le ruban adhésif le long des joints et des bords, en le centrant
- Retirer les deux films de séparation
- Appuyer sur le ruban avec un rouleau de pression
- S'assurer que le ruban adhésif adhère complètement à la membrane

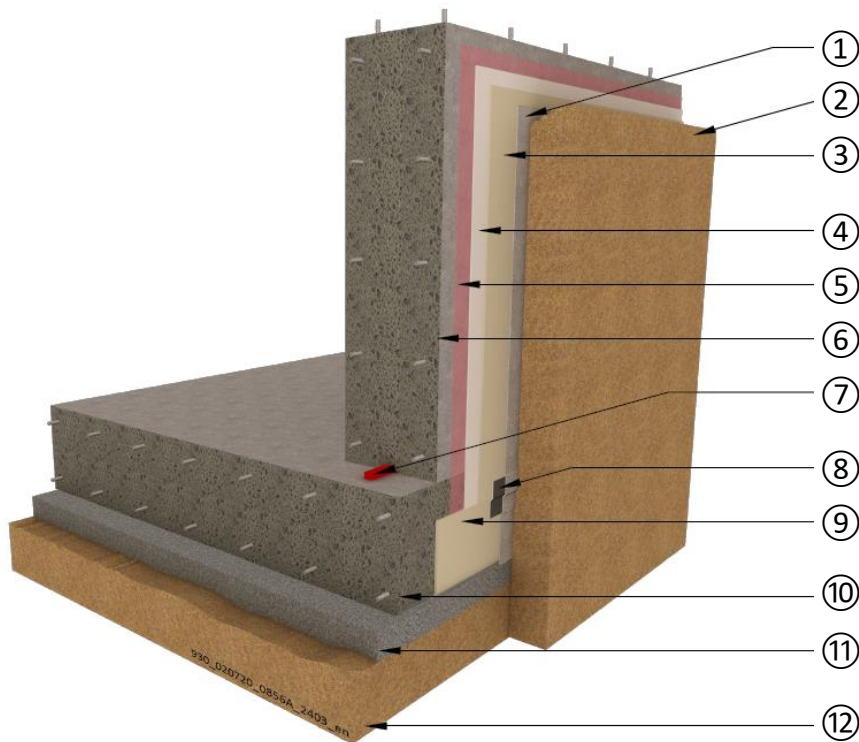
DÉTAILS - ANGLE INTÉRIEUR



DÉTAILS - ANGLE EXTÉRIEUR

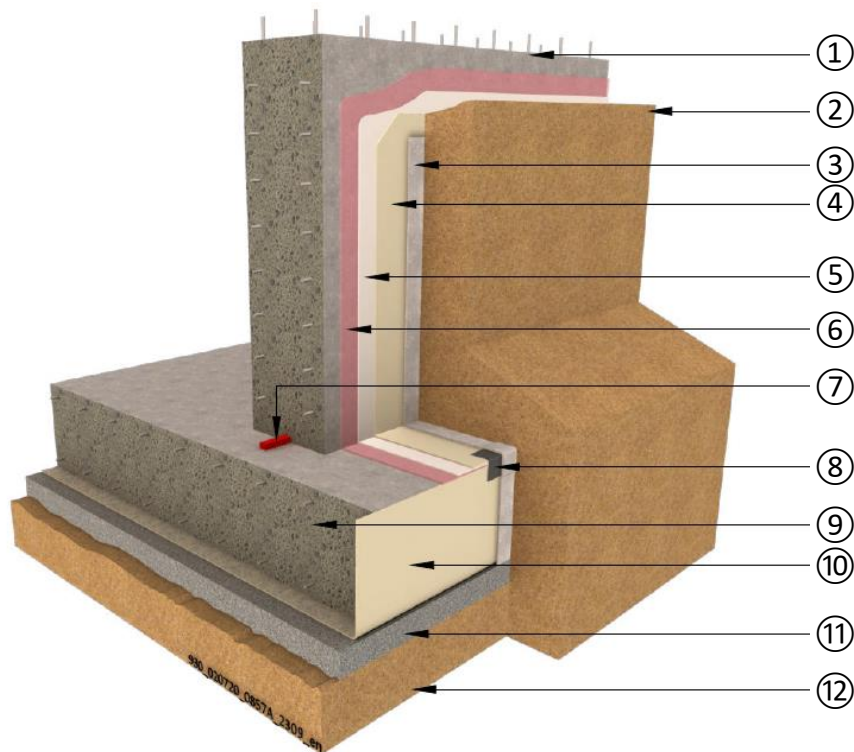


DÉTAILS - TRANSITION ENTRE LA DALLE DE SOL ET LE MUR



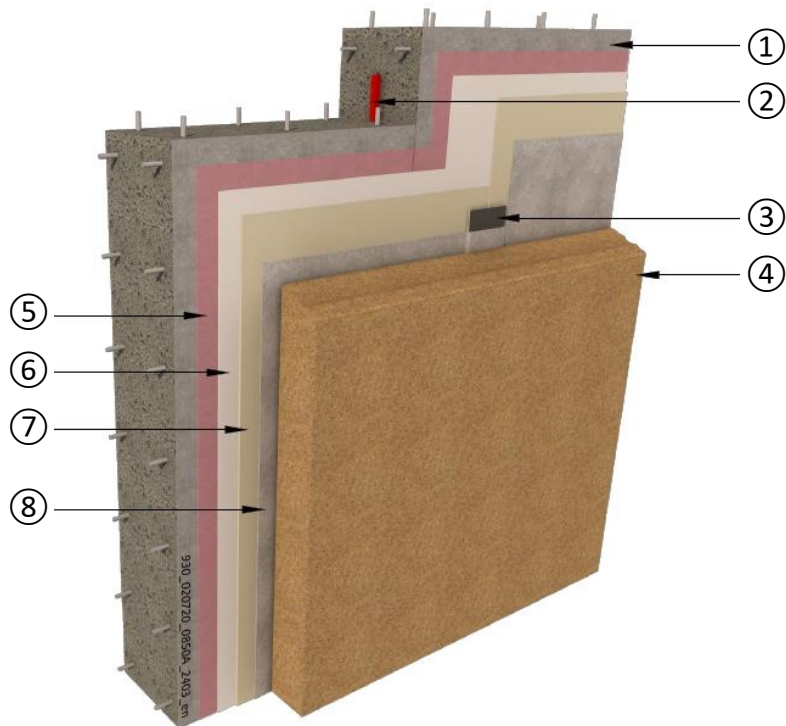
1. Voie de protection
2. Matériau de remblayage
3. Post-appliqué SikaProof® A+ 08 ou SikaProof® A+ 12
4. SikaProof® Adhésif-02
5. SikaProof® Primer-02
6. Béton de construction
7. Etanchéité des joints
8. SikaProof® ExTape-100
9. SikaProof® A+ 08 ou SikaProof® A+12 posés préalablement
10. Béton de construction
11. Béton maigre ou isolation
12. Terre

DÉTAILS - TRANSITION ENTRE LA DALLE DE SOL AVEC L'ÉTANCHÉITÉ DU SOCLE ET LE MUR



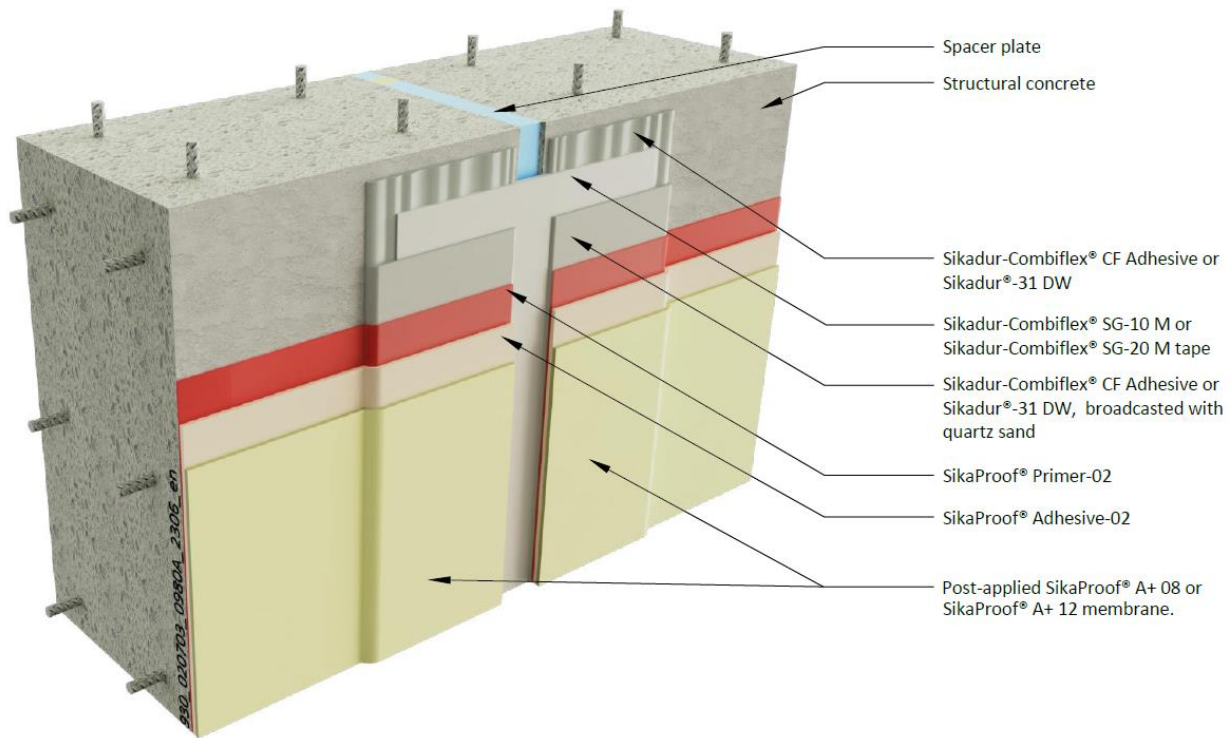
1. Béton de construction
2. Matériau de remblayage
3. Voie de protection
4. Post-appliqué SikaProof® A+ 08 ou SikaProof® A+ 12
5. SikaProof® Adhésif-02
6. SikaProof® Primer-02
7. Etanchéité des joints
8. SikaProof® ExTape-100
9. Béton de construction
10. SikaProof® A+ 08 ou SikaProof® A+12 posés préalablement
11. Béton maigre ou isolation
12. Terre

DÉTAILS - JOINT DE CONSTRUCTION



1. Béton de construction
2. Etanchéité des joints
3. SikaProof® ExTape-100
4. Matériau de remblayage
5. SikaProof® Primer-02
6. SikaProof® Adhésif-02
7. Post-appliqué SikaProof® A+ 08 ou SikaProof® A+ 12
8. Voie de protection

DÉTAILS - JOINT DE DILATATION



SOLUTIONS COMPLÉMENTAIRES POUR L'ÉTANCHÉITÉ DES JOINTS

Sikadur-Combiflex® SG



Sika Waterbar®



SikaSwell®

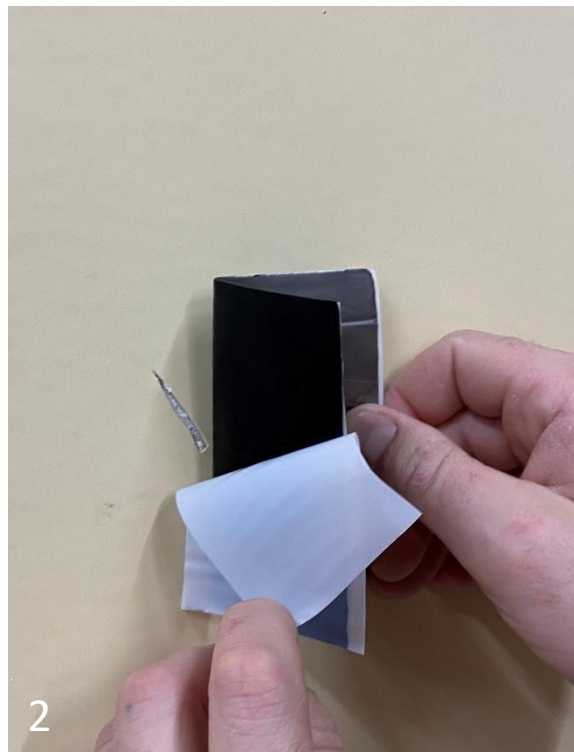


SikaFuko®

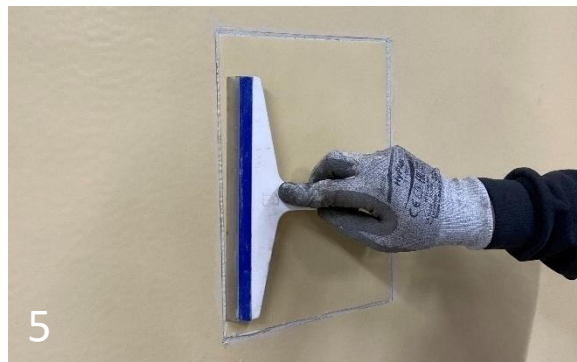
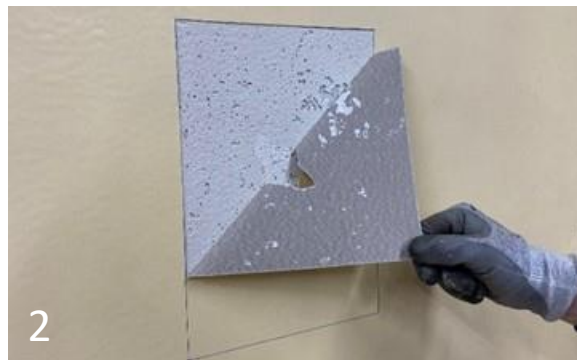
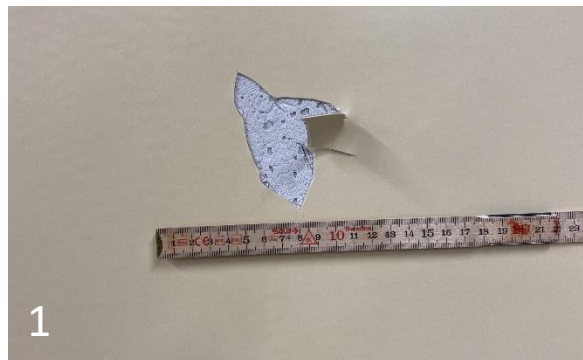


- Tous les joints de construction et les raccords doivent être étanchéifiés avec un système approprié.
- Pour plus d'informations, consultez la documentation du produit concerné.

PROCÉDURE DE RÉPARATION - DOMMAGES < 10 MM



PROCÉDURE DE RÉPARATION - DOMMAGES \geq 10 MM



PROTECTION

Le système de finition **SikaProof® A+** doit être protégé contre d'éventuels dommages mécaniques:

- Dommages lors de travaux d'installation ou de construction
- Dommages lors du remblayage
- Dommages dus au tassement et au frottement

Les produits complémentaires suivants sont disponibles pour la protection du système **SikaProof® A+**:

- **Sikaplan® WT Film de protection**
- **Sikaplan® W Tundrain**
- **Sikaplan® W feutres**
- Ou autres géotextiles > 300 g/m²

