



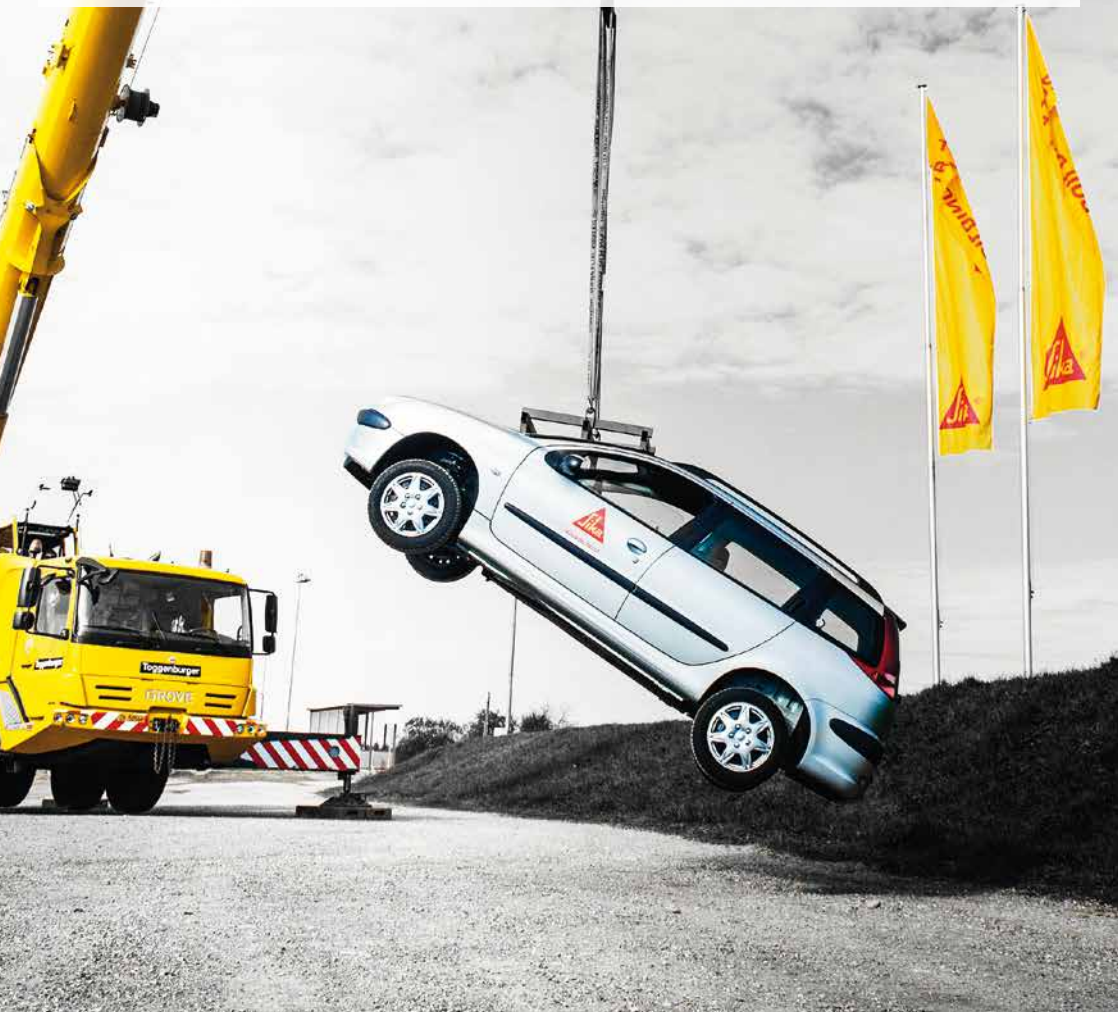
MANUALE PowerCure

LA SVOLTA NEL SETTORE DEGLI ADESIVI ACCELERATI

IL NOSTRO IMPEGNO PER LA QUALITÀ, L'INNOVAZIONE E LA SOSTENIBILITÀ

Sika è leader mondiale nei settori dell'incollaggio, della sigillatura, dell'insonorizzazione, del rinforzo e della protezione. Sviluppiamo prodotti per il primo equipaggiamento e la riparazione.

Indurimento a livello OEM - Con gli adesivi PowerCure di Sika, un'auto può essere sollevata dal parabrezza già dopo soli 60 minuti. Questo è ciò che intendiamo per adesivo a indurimento rapido, come quello utilizzato dalle case automobilistiche per i nuovi veicoli.



CONTENUTO

5 La svolta nel settore dell'incollaggio accelerato

7 Importante

8 La massima precisione nelle vostre mani

11 Accessori

12 Confronto tra PowerCure e le tecnologie esistenti

14 Dispenser PowerCure Guida rapida per l'utilizzo

18 Parti di ricambio del PowerCure Dispenser

21 Domande frequenti (FAQ)

Copyright © 2017 Sika Services AG. Tutti i diritti riservati.

Il presente manuale è destinato esclusivamente agli applicatori che hanno ricevuto una formazione da Sika. Le informazioni contenute nel presente manuale sono di proprietà di Sika AG e vengono fornite senza alcuna responsabilità per errori od omissioni. Nessuna parte di questo manuale può essere riprodotta, memorizzata in una banca dati o trasmessa in qualsiasi forma senza previo consenso scritto del Vicepresidente dei Trasporti di Sika Services AG. Visto il continuo sviluppo dei prodotti Sika, le informazioni contenute nel presente manuale sono soggette a modifiche senza preavviso. Nulla di quanto contenuto in questa pubblicazione può essere interpretato come una garanzia implicita o esplicita.

Il nome "Sika" si riferisce a Sika AG in Svizzera e ad altre società dell'organizzazione mondiale Sika.

Sika Schweiz AG, Tüffenwies 16, CH-8048 Zurigo

Telefono: +41 58 436 40 40

www.sika.ch

LA SVOLTA NEL SETTORE DELL'INCOLLAGGIO ACCELERATO

Il successo e l'alta reputazione di Sika sono il risultato della continua fiducia nell'innovazione. Oltre a ciò, la nostra azienda si concentra sullo sviluppo di prodotti innovativi e di alta qualità che rappresentano le migliori soluzioni per i nostri clienti. È grazie all'attenzione all'ergonomia e alle prestazioni che ha portato Sika a sviluppare il rivoluzionario sistema adesivo "PowerCure". Una serie di caratteristiche all'avanguardia si traduce in uno strumento di applicazione che è un partner di lavoro molto affidabile con un comfort eccezionale per l'applicatore.

La tecnologia PowerCure è la soluzione definitiva per i sistemi adesivi ad indurimento rapido ed è protetta da oltre 13 brevetti. Basato sul dispositivo di applicazione, sull'unità di confezionamento e sul miscelatore dinamico, il sistema offre la precisione e le prestazioni di un moderno sistema a pompa per le applicazioni di sigillatura e incollaggio più piccole. È ottimizzato per le riparazioni, le applicazioni di dimensioni ridotte o le applicazioni con scarsa accessibilità per le applicazioni di pompaggio, nonché per i lavori di incollaggio e sigillatura in loco.

PowerCure è una soluzione completa che offre gli adesivi a indurimento estremamente veloce con un confort senza pari per gli applicatori. Inoltre, il design riduce al minimo gli sprechi massimizzando i benefici dell'adesivo. Nel corso del progetto PowerCure è stata posta molta attenzione sugli elementi chiave che compongono il prodotto PowerCure:

- Focus sulla qualità – "Swiss-engineered", assemblato e sviluppato con partner affidabili in Svizzera
- Focus sull'applicatore: l'ergonomia e la facilità d'utilizzo del sistema sono la chiave per un'elevata accettazione da parte degli applicatori.
- Focus sulle prestazioni: versatilità, dall'alta velocità al tempo di apertura prolungato



IMPORTANTE!

Il lavoro svolto dallo specialista è di fondamentale importanza per la sicurezza e il benessere del cliente e per l'integrità del veicolo. L'utilizzo di prodotti errati e di lavorazioni difettose hanno provocato incidenti mortali con conseguenti notevoli perdite economiche. Tutte le fasi di lavoro descritte in questo manuale hanno la loro importanza e devono essere seguite come mostrato nei corsi di formazione tenuti dai collaboratori Sika. Prima di utilizzare i prodotti Sika, consultare sempre l'ultima edizione delle schede tecniche del prodotto e di sicurezza.

È importante notare che alcune istruzioni contenute nelle schede tecniche del prodotto possono differire da quelle del presente manuale, ad esempio per quanto riguarda i tempi di appassimento e di asciugatura. Ciò è dovuto al fatto che le schede tecniche del prodotto sono destinate ad un applicatore comune, mentre il presente manuale è destinato specificamente a professionisti formati da specialisti di Sika. Gli applicatori che utilizzano questo manuale devono sempre lavorare secondo i più alti standard professionali e eseguire il montaggio dei componenti in maniera impeccabile. Qualsiasi altra soluzione potrebbe avere conseguenze fatali!

Istruzioni di sicurezza

- I prodotti di pretrattamento e gli adesivi sono prodotti chimici. Seguire le istruzioni di sicurezza:



- Indossare guanti resistenti alle sostanze chimiche e occhiali di sicurezza. Attenersi scrupolosamente alle schede di sicurezza e alle istruzioni per l'uso (scheda tecnica del prodotto).

LA MASSIMA PRECISIONE NELLE VOSTRE MANI

Il sistema adesivo PowerCure è potente e preciso come un moderno sistema pompante e di dosaggio utilizzato nella produzione industriale. L'eccezionale design combina un'elevata flessibilità con un utilizzo ergonomico e semplice. Un azionamento meccanico individuale con un motore senza spazzole garantisce la miscelazione e il dosaggio dinamico dell'adesivo e quindi un controllo preciso della quantità estrusa. Con PowerCure, gli adesivi Sika accelerati possono essere lavorati con una facilità senza precedenti. PowerCure è la migliore soluzione completa.



IMBALLAGGIO



I professionisti lo sanno già: PowerCure viene fornito nella soluzione di imballaggio più efficiente per gli adesivi per parabrezza, il sacchetto tubolare. L'imballaggio causa uno spreco minimo ed è facile da usare e da sostituire. I sacchetti tubolari PowerCure non devono nemmeno essere tagliati. Il sacchetto si apre automaticamente.

MISCELATORE (UGELLO)



Dinamico ed efficiente: il miscelatore è stato sviluppato in linea con gli ugelli standard di oggi. Grazie allo speciale taglio a V, l'adesivo può essere applicato sul vetro con una comoda angolazione. Inoltre il consumo di materiale è significativamente ridotto fino all'8%.



MISCELATORE PowerCure

Azionamento individuale: il sistema adesivo PowerCure è potente e preciso come un moderno sistema di pompaggio utilizzato nella produzione industriale. L'insolito design combina un'elevata flessibilità con un utilizzo ergonomico e semplice. Un motore elettrico senza spazzole combina l'estrusione, il dosaggio e la miscelazione dinamica dell'adesivo per mezzo di una frizione meccanica.



“FIN DALL’INIZIO, DURANTE LO SVILUPPO DI POWERCURE SONO STATI ANALIZZATI I FLUSSI DI LAVORO E I PROCESSI DEGLI APPLICATORI NEL LORO AMBIENTE DI LAVORO. SONO STATE ANALIZZATE LE FASI PIÙ PICCOLE DEL PROCESSO; OGNI COMPONENTE DI POWERCURE È STATO TESTATO INSIEME AGLI APPLICATORI E PERFEZIONATO COSTANTEMENTE. L’OBIETTIVO ERA QUELLO DI RENDERE POWERCURE IL PIÙ SEMPLICE ED ERGONOMICO POSSIBILE DA USARE. IL SISTEMA È PIÙ SEMPLICE E VELOCE SOTTO MOLTI ASPETTI”.

DAVID TOBLER
RESPONSABILE AFTERMARKET AUTOMOBILISTICO
SIKA SERVICES AG

ACCESSORI

Dispenser PowerCure

Il Dispenser PowerCure è necessario per l'applicazione degli adesivi PowerCure.



Contenuto della confezione: dispenser PowerCure, batteria agli ioni di litio da 18 V, caricabatterie con cavo EU/CH, kit di ricambi, documentazione

ARTICOLI DISPONIBILI

- Dispenser PowerCure 230V EU/CH

Ugelli miscelatori PowerCure

Per gli adesivi PowerCure, come SikaTack® ELITE, sono necessari gli ugelli di miscelazione PowerCure.



ARTICOLI DISPONIBILI

- Ugelli a V del miscelatore PowerCure
- Ugelli rotondi del miscelatore PowerCure

Cartone da 50 pezzi

Cartone da 40 pezzi

CONFRONTO: PowerCure E LE TECNOLOGIE ESISTENTI

Il rivoluzionario design PowerCure combina i vantaggi dei sistemi adesivi a mono e bi-componenti. Si distingue per la facilità d'uso e l'incredibile affidabilità per tutti i tipi di applicazione. La capacità di miscelazione di PowerCure apre una vasta gamma di nuove applicazioni. Può essere utilizzato per tutte le tecnologie adesive, compresi i polimeri modificati con silano (SMP), il poliuretano e i siliconi.

I VANTAGGI IN SINTESI

PowerCure A CONFRONTO DELLA TECNOLOGIA ADESIVA MONO-COMPONENTE

- Applicazione facile e veloce, come un sistema monocomponente
- Indurimento più rapido, resistenza finale entro poche ore, quasi indipendente dalla temperatura
- Dispenser portatile ed ergonomico, raccomandato dai tecnici delle applicazioni

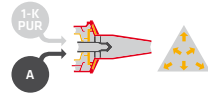


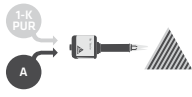
PowerCure A CONFRONTO DELLA TECNOLOGIA ADESIVA BICO-MPONENTE

- Massimo tempo di lavorazione con successivo rapido indurimento
- Svuotamento quasi completo del sacchetto tubolare, quantità minima di rifiuti, smaltibile come rifiuto domestico
- Estremamente facile da maneggiare con la massima precisione di dosaggio. Non è necessario risciacquare.
- Indurimento indipendente dalla temperatura

PowerCure A CONFRONTO DEL BOOSTER

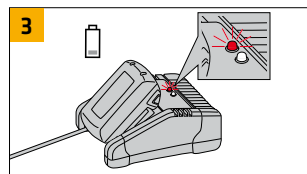
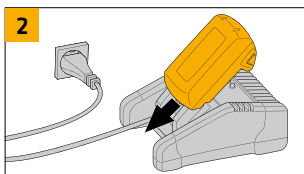
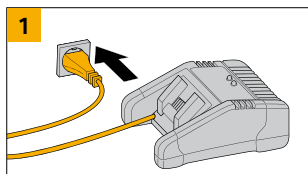
- Immediatamente pronto all'uso, non necessita di preriscaldamento
- Utilizzo facile e veloce. Una volta inserito nel dispenser, il sacchetto tubolare si apre automaticamente.
- Massima resa del sacchetto tubolare da 600 ml. Può essere utilizzato più volte sostituendo l'ugello miscelatore.
- Quantità minima di rifiuti

CONFRONTO TRA GLI ADESIVI

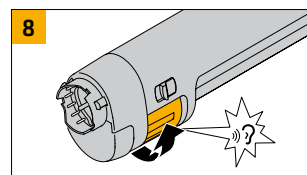
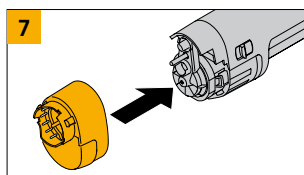
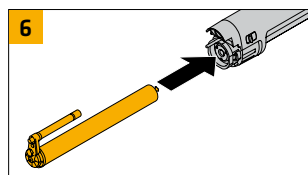
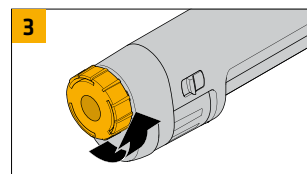
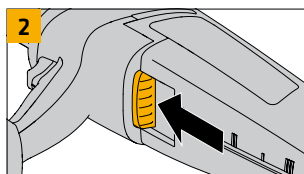
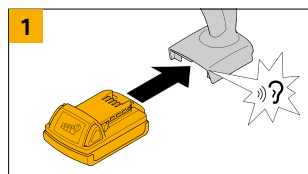
| Sistema | PowerCure | Adesivi monocomponenti | Adesivi bicomponenti | Booster |
|-------------------------------------|---|---|---|---|
| Proprietà |  |  |  |  |
| Indurente | Indurente in fase acquosa o umidità dell'aria | Umidità dell'aria | Componente B reattivo | Indurente a base d'acqua o umidità dell'aria |
| Miscelazione | Miscelatore dinamico, miscelazione omogenea | - | Miscelatori statici e dinamici, miscelazione omogenea | Miscelatori statici, miscelazione non omogenea |
| Rapporto di miscelazione | 50:1 | - | Vari tipi disponibili da 1:1 a 10:1 | 50:1 |
| Dosaggio | Vite di dosaggio precisa | - | Dosatore a pistone | In funzione della viscosità dell'adesivo e della temperatura del substrato |
| Preriscaldamento | Non richiesto, temperatura di lavorazione vedi schede tecniche dei prodotti | - | Non richiesto, temperatura di lavorazione vedi schede tecniche dei prodotti | Richiesto, temperatura di lavorazione vedi schede tecniche del prodotto |
| Tipo di indurimento | Omogeneo | Omogeneo, indurito dall'esterno verso l'interno | Omogeneo | Non omogeneo |
| Accuratezza del dosaggio | Richiesto | - | Richiesto | Tolleranza degli errori nella precisione del dosaggio |
| Indurimento completo | Entro poche ore | In circa 7 giorni, a seconda della profondità del giunto, della temperatura e dell'umidità dell'aria. | Entro poche ore | Entro poche ore |
| Levigatura | Buona | Buona | Buona | Può essere levigato, ma non è adatto per giunti a vista con elevati requisiti estetici. |
| Dipendente dalla temperatura | Meno dipendente dalla temperatura, l'indurimento avviene principalmente attraverso l'aggiunta di pasta accelerante. | Dipendente dalla temperatura | Dipendente dalla temperatura | Meno dipendente dalla temperatura, l'indurimento avviene principalmente attraverso l'aggiunta di pasta accelerante. |

GUIDA RAPIDA PER IL PowerCure DISPENSER

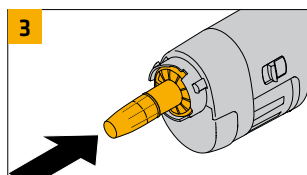
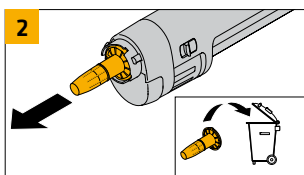
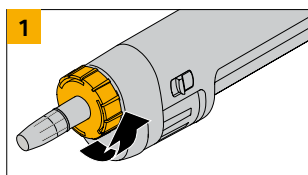
Ricarica

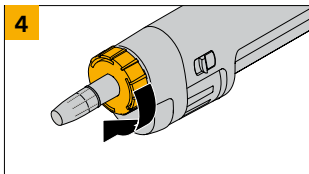
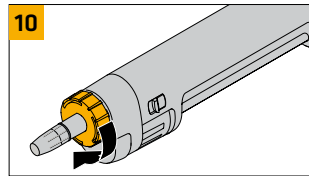
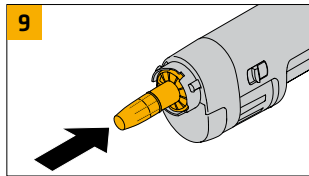
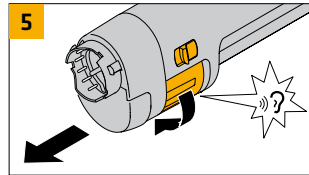
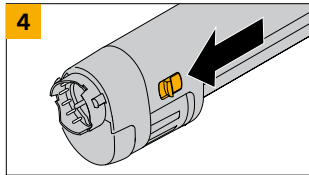
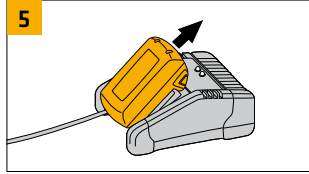
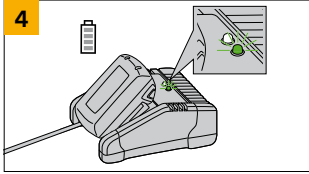


Avvio del sistema



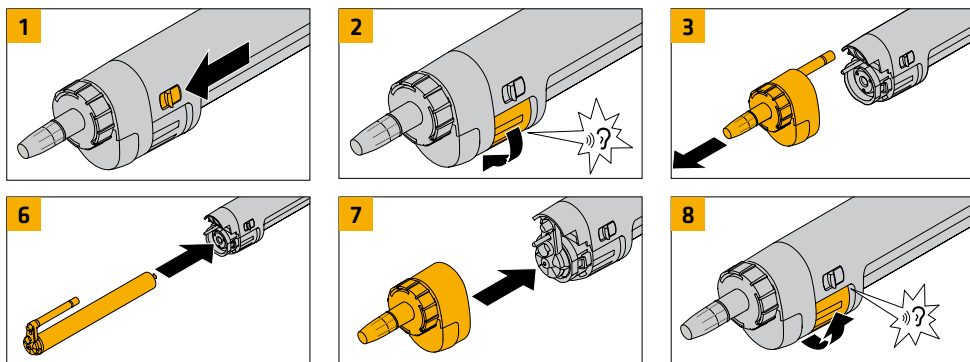
Sostituzione dell'ugello miscelatore



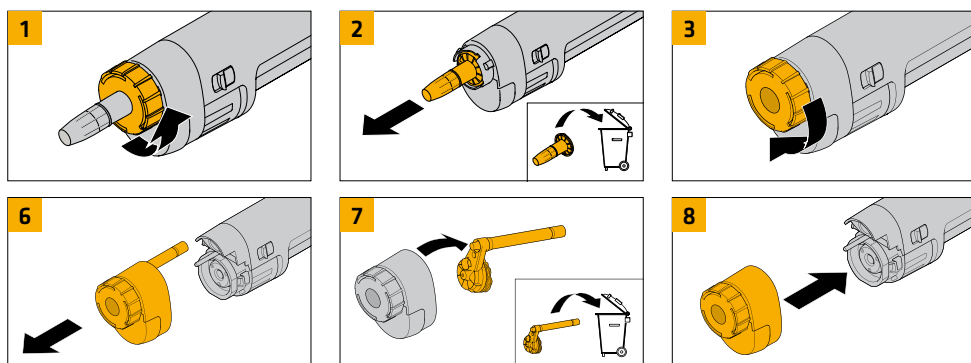


GUIDA RAPIDA PER IL PowerCure DISPENSER

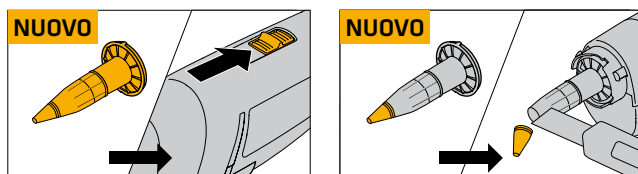
Sostituzione del sacchetto tubolare

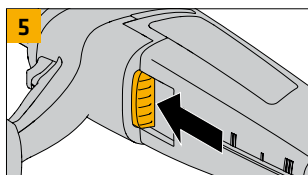
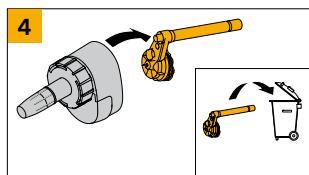


Conservazione (> 7 giorni)

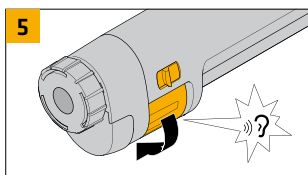
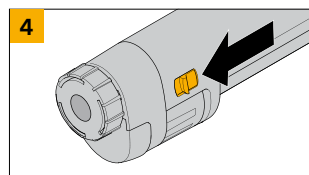


Lavorare con un ugello miscelatore rotante HV





ATTENZIONE: Non azionare l'interruttore di controllo mentre si sostituisce il sacchetto tubolare. Non appena l'interruttore di controllo viene azionato, l'albero di trasmissione del mescolatore cambia posizione. L'ugello mescolatore deve quindi essere smontato.

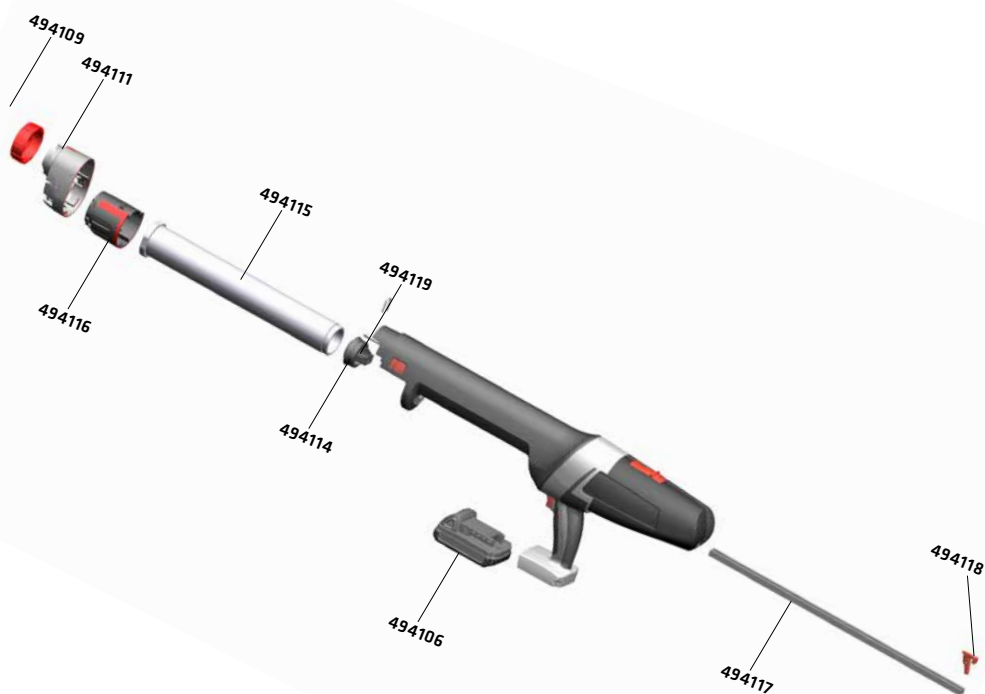


Rimuovere il sacchetto tubolare prima di immagazzinare l'apparecchio. In quanto sussiste il rischio che l'adesivo si indurisca e che il mescolatore (ugello) non possa più essere smontato. Non utilizzare nessun attrezzo per smontare l'ugello mescolatore!

PEZZI DI RICAMBIO PER IL DISPENSER POWERCURE

DISEGNO DEL SISTEMA

Le parti contrassegnate e numerate sono disponibili come pezzi di ricambio. Tutte le parti non contrassegnate devono essere sostituite da un centro di assistenza autorizzato.



PEZZI DI RICAMBIO PowerCure DISPENSER

Il tappo di chiusura grigio 494111 e il tappo di tenuta rosso dell'ugello miscelatore 494109 sono particolarmente raccomandati come parti di ricambio, dato che si sporcano facilmente o si usurano se utilizzati in modo errato, al fine di proteggere le altre componenti dell'apparecchio.

Indirizzo per l'ordine di riparazioni e parti di ricambio:



CEKAtec AG

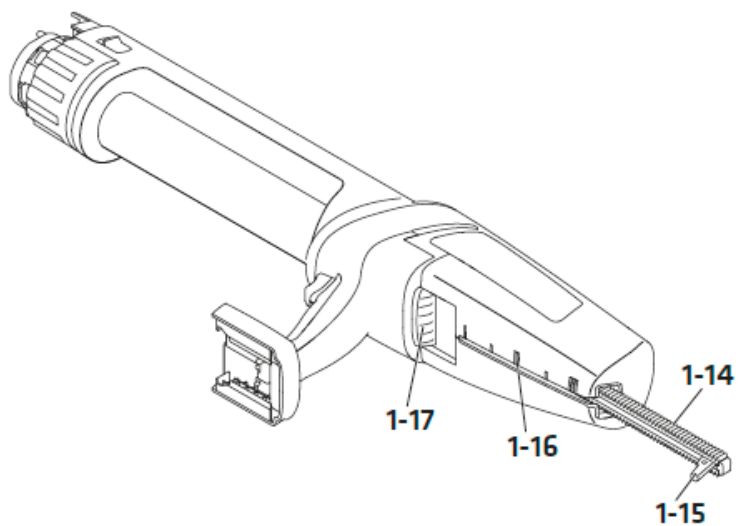
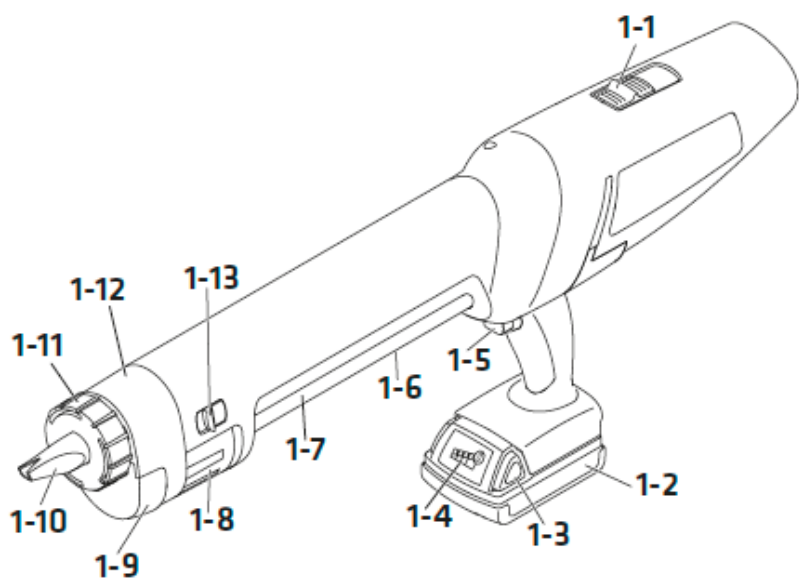
Industriestrasse 2

9630 Wattwil

Telefono: 071 987 40 40

www.ceka.ch/de/sika-shop

| Disegno | Denominazione dell'articolo | Numero di articolo |
|---|---|--------------------|
|  | Batteria PowerCure 18V Li-Ion 2Ah | |
|  | Tappo di chiusura PowerCure per ugello miscelatore, rosso | |
|  | Cappuccio PowerCure; grigio | |
|  | Pistone PowerCure | |
|  | Clip PowerCure per pistoni | |
|  | Tubo per cartuccia PowerCure | |
|  | Manicotto a baionetta PowerCure | |
|  | Rack PowerCure | |
|  | Chiusura a cremagliera PowerCure | |



DOMANDE FREQUENTI (FAQ)

MECCANISMO DI CHIUSURA E MISCELATORE (UGELLO)

Non riesco a collegare correttamente l'anello rosso (1-11). Posso comunque utilizzare il sistema PowerCure?

Risposta: Non utilizzare il sistema se l'anello rosso (1-11) non può essere fissato correttamente. Se l'ugello miscelatore non è fissato con l'anello rosso, l'adesivo può penetrare nel tappo di chiusura grigio (1-12) durante l'applicazione e contaminare l'intero dosatore. Tutti i tappi di chiusura devono essere chiusi e fissati correttamente prima dell'applicazione.

- Controllare che il miscelatore sia montato correttamente; in caso contrario, inserirlo correttamente e riprovare a montare l'anello rosso.
- Controllare se il tappo grigio è sporco; in tal caso, pulirlo.

L'adesivo è penetrato nel tappo grigio (1-12) e ha contaminato l'erogatore.

Risposta: L'adesivo può penetrare nel tappo grigio (1-12) se il miscelatore (1-10), l'anello rosso (1-11) o il tappo grigio (1-12) non sono fissati correttamente all'apparecchio.

- Controllare che tutte le parti siano fissate correttamente e saldamente al dispenser e solo allora iniziare l'applicazione dell'adesivo.
- Assicurarsi che il tappo grigio (1-12) sia inserito correttamente e non sia rotto. Un tappo rotto crea una fessura di alcuni mm sul dispositivo di applicazione. Un tappo rotto deve essere sostituito e non può più essere utilizzato.
- Pulizia: Smontare tutte le parti sporche. Se possibile, rimuovere l'adesivo non indurito con una piccola spatola. Lasciare indurire completamente l'adesivo rimanente. Rimuovere quindi manualmente il materiale indurito dalle parti in plastica.

Dopo l'applicazione, l'adesivo non indurito è finito sull'albero di trasmissione del miscelatore (1-10). Sembra che il miscelatore (1-10) stia perdendo.

Risposta: L'ugello miscelatore (1-10) è stato sviluppato appositamente per il Dispenser PowerCure, ma ha una durata limitata.

- Per le applicazioni che richiedono una grande quantità di adesivo, sostituire regolarmente l'ugello miscelatore. Se l'albero di trasmissione si sporca spesso, sostituire l'ugello miscelatore a intervalli più brevi.
- L'albero di trasmissione del miscelatore deve essere fissato saldamente e deve ruotare in modo uniforme. Se l'albero di trasmissione non ruota in modo uniforme, inviare l'apparecchio per la riparazione.

Dopo aver sostituito il sacchetto tubolare, non riesco più a fissare correttamente il tappo di chiusura grigio (1-12).

Risposta: Nella maggior parte dei casi, ciò accade quando la calotta grigia non è allineata correttamente e quindi non può essere montata. Per trovare la posizione corretta del tappo occorre un po' di pratica.

Alternativa:

Il sistema funziona normalmente, anche se il tappo grigio non è montato correttamente. Tuttavia, se si preme il pulsante di controllo, il sistema si arresta. Non appena si preme il pulsante di controllo, la filettatura dell'albero motore si trova in una posizione diversa rispetto alla filettatura del miscelatore (ugello). In questo caso, è necessario rimuovere dapprima il tappo di chiusura grigio (1-12), poi il miscelatore (ugello) e l'anello rosso (1-11). Assicurarsi che il pulsante di rilascio (1-17) sia premuto quando si sostituisce il sacchetto tubolare.

Quando ho cercato di utilizzare nuovamente l'apparecchio dopo alcuni giorni di inutilizzo, ho provato a sostituire il miscelatore(ugello). Tuttavia, il miscelatore (ugello) non può essere svitato perché l'adesivo indurito potrebbe trovarsi all'interno sacchetto tubolare.

Risposta: Se il sistema PowerCure non viene utilizzato per un periodo di tempo prolungato, deve essere completamente svuotato prima di essere riposto. Normalmente, il miscelatore (ugello) può essere svitato entro una settimana dall'ultimo utilizzo. Se non è più possibile smontare il miscelatore (ugello), è importante procedere come segue:

- Non tentare di smontare il miscelatore (ugello) con un attrezzo quando è ancora fissato all'apparecchio. Ciò potrebbe danneggiare il tappo grigio o l'intero apparecchio.
- Rimuovere l'anello rosso (1-11) e il tappo di chiusura grigio (1-12). Rimuovere il sacchetto tubolare PowerCure con il miscelatore (ugello) ad esso collegato.
- Estrarre l'ugello miscelatore (1-10) il più possibile e ruotarlo in una direzione (è necessaria una certa forza).
- Il miscelatore (ugello) dovrebbe allentarsi e può essere estratto e rimosso completamente.
- Smaltire il miscelatore e il sacchetto tubolare PowerCure e ricominciare con nuovi componenti.

Durante l'applicazione ho sentito un "clic" e il tappo grigio si è staccato. Posso ancora utilizzare il sistema per applicare il resto del sacchetto tubolare?

Risposta: Il collegamento tra il dispenser e il tappo di chiusura grigio include un punto di rottura che protegge il meccanismo di trasmissione al fine di non danneggiarlo. La rottura di questo elemento significa che una parte del sistema è stata sovraccaricata. Sostituire sempre il tappo di chiusura grigio quando è rotto. Continuare a lavorare con un tappo di chiusura difettoso potrebbe causare danni all'apparecchio.

Possibili cause e misure corrispondenti:

- È stato utilizzato un miscelatore HV con un ugello rotondo non tagliato (apertura di 2 mm). L'ugello deve essere aperto almeno fino al terzo anello. Quando si applica con un ugello non tagliato, il limitatore di velocità (1-1) deve essere impostato sulla velocità di estrusione più bassa (1 ml/s).
- Un'applicazione con prodotti scaduti e/o con temperature del materiale inferiori a 5 °C può provocare un sovraccarico dell'apparecchio. Il prodotto deve essere sostituito.
- Più di un'applicazione con lo stesso miscelatore (ugello), un tempo di attesa troppo lungo tra un'applicazione e l'altra può portare a un indurimento e a un sovraccarico dell'apparecchio.

Sostituire pertanto il miscelatore (ugello) e il sacchetto tubolare. In combinazione con le basse temperature: iniziare con una velocità di erogazione lenta e aumentarla utilizzando il limitatore di velocità (1-1), al fine di proteggere i componenti dalle sollecitazioni.

- Alcune particelle indurite sono entrate nel miscelatore (ugello) PowerCure e bloccano l'erogazione dell'adesivo (ad esempio, se i miscelatori (ugelli) PowerCure vengono trasportati nella stessa scatola dei sacchetti tubolari). I sacchetti tubolari e i miscelatori (ugelli) PowerCure devono essere sostituiti.
- Un miscelatore (ugello) è stato montato a scopo dimostrativo (diverse ore prima) e ha perforato il sacchetto tubolare (spesso non visibile). Il sacchetto tubolare deve essere sostituito.
- Il miscelatore (ugello) non è stato montato correttamente e non ha forato il sacchetto tubolare. Il miscelatore (ugello) deve essere sostituito.

FUNZIONALITÀ DEL PowerCure DISPENSER

Quando il pulsante di controllo viene premuto, ci vogliono fino a 15 secondi prima che l'adesivo venga spinto nel miscelatore (ugello). Come posso accelerare questo processo?

Risposta: È normale. Il Dispenser PowerCure non funziona come una pistola di erogazione convenzionale; il dispenser si basa su un motore con tre funzioni. Successivamente viene applicata pressione al sacchetto tubolare e viene aggiunto l'accelerante. Questo processo dura circa 15 secondi. Dopo aver premuto l'interruttore di controllo, il dispositivo viene dapprima allineato. Successivamente viene applicata pressione al sacchetto tubolare e viene aggiunto l'accelerante. Questo processo dura circa 15 secondi. Questo processo può essere accelerato premendo leggermente la rastrelliera dentata (1-14) nel sacchetto tubolare prima di premere l'interruttore di controllo.

Il dispenser si arresta improvvisamente durante l'applicazione dell'adesivo.

Risposta: Ci sono varie opzioni:

- Controllare il livello di carica della batteria sull'indicatore; se la batteria è scarica, sostituirla.
- Se si è premuto l'interruttore di controllo (1-5) più volte di seguito in un lasso di tempo molto breve, l'elettronica dell'erogatore ne risente e si arresta. Attendere qualche secondo e riavviare.
- Se si utilizza il sistema a temperature ambientali basse, l'apparecchio richiede più energia; in queste condizioni, il sistema si blocca quando ha raggiunto il carico massimo.
- Il miscelatore (ugello) può essere bloccato, ad esempio, da materiale indurito; in tal caso, si sente un rumore e l'apparecchio vibra quando si preme l'interruttore di controllo.

Dopo l'applicazione, il sistema si riavvia automaticamente. È normale?

Risposta: Sì, è normale; il sistema si riavvia per 5 secondi per eliminare la pressione di estrusione dell'adesivo e quindi evitare ulteriori fuoriuscite dello stesso. Il sistema può quindi essere arrestato utilizzando l'interruttore di controllo (1-5).

Il tubo della cartuccia è allentato, come posso fissarlo?

Risposta: Il tubo della cartuccia deve essere fissato nuovamente manualmente.

Alcune parti dell'apparecchio non si muovono più. Cosa posso fare?

Risposta: Le parti mobili dell'apparecchio, come l'albero di trasmissione del miscelatore, la cremagliera (1-14), il regolatore di velocità (1-1), l'interruttore di controllo (1-5) e il fermo a baionetta

(1-8), devono essere sempre prive di residui di adesivo per mantenere il loro funzionamento. L'adesivo indurito può essere facilmente rimosso manualmente.

Il dispenser PowerCure funziona più lentamente del solito. Come è possibile?

Risposta: Il dispenser PowerCure può funzionare più lentamente se la velocità massima del regolatore di velocità (1-1) è stata inavvertitamente ridotta.

- Spostare in avanti il regolatore di velocità (1-1). Il sistema funziona più lentamente a basse temperature, poiché la capacità della batteria è inferiore e la viscosità del materiale è maggiore.
- Se si utilizza il sistema a temperature normali e il regolatore di velocità (1-1) è già impostato sul livello massimo, il sistema potrebbe danneggiarsi.

La cremagliera (1-14) è bloccata e non può più essere spostata né avanti né indietro. Come posso sbloccarla?

Risposta: È possibile che l'indicatore di livello di riempimento (1-15) sia uscito dal binario della cremagliera (1-14) e lo stia bloccando. Sono necessarie le seguenti operazioni:

- Attenzione: prima di tutto rimuovere la batteria.
- Cercare di vedere l'indicatore del livello di riempimento (1-15) all'interno del dispenser.
- È possibile utilizzare una spatola di legno per rimuovere la parte rossa dell'indicatore di livello. In caso contrario, inviare l'apparecchio in riparazione.

Ho ricaricato la batteria per 30 minuti e ora mostra 4 luci accese. Poi riesco ad applicare solo 5 sacchetti tubolari e la batteria è nuovamente scarica: la batteria è difettosa?

Risposta: Questo comportamento è normale: 4 luci accese indicano che la batteria è carica almeno all'80%. Dopo 30 minuti di ricarica, la capacità della batteria non è ancora al 100%. In un ambiente molto freddo, il sistema richiede inoltre più potenza, il che riduce il numero di sacchetti tubolari che possono essere applicati.

PROBLEMI CON LA PELLICOLA DEL SACCHETTO TUBOLARE

La pellicola si è avvolta intorno al pistone dell'erogatore e il sacchetto tubolare vuoto non può essere facilmente rimosso dall'apparecchio. Cosa posso fare?

Risposta: La pellicola inceppata nel pistone è un indicatore dell'usura del pistone. Nel peggiore dei casi, la pellicola può strapparsi e sporcare e danneggiare l'apparecchio. In questo caso, l'apparecchio non deve più essere utilizzato. Il pistone deve essere sostituito e l'apparecchio deve essere pulito.

Quando si cerca di rimuovere la pellicola dal sacchetto tubolare vuoto, la pellicola si è strappata e l'adesivo è entrato nel dispenser. Come posso rimuovere l'adesivo?

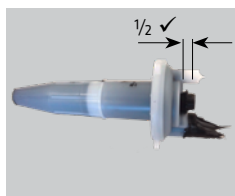
Risposta: Se la pellicola del sacchetto tubolare è strappata, sono necessari i seguenti passaggi:

- Rimuovere la batteria e premere il pulsante di rilascio (1-17).
- Assicurarsi di aver rimosso il tappo di chiusura grigio (1-12).
- Estrarre la cremagliera (1-14) fino a vederne l'estremità (1-15). Allentare la parte (1-15) all'estremità della cremagliera dentata (1-14).
- Non estrarre completamente la cremagliera dal dispenser in questa fase. C'è il rischio che l'adesivo penetri nella scatola degli ingranaggi e danneggi il sistema.
- Azionare l'interruttore di comando (1-5) fino a quando il pistone e la cremagliera (1-14) possono essere rimossi dalla parte anteriore del sistema.

UTILIZZO DEL MISCELATORE (UGELLO) PowerCure

Passaggio dell'adesivo attraverso il miscelatore (ugello)

Il miscelatore (ugello) PowerCure è un articolo consumabile e progettato per una sola applicazione o un solo PowerCure Pack. Tuttavia, a seconda del carico, può essere utilizzato per diverse applicazioni fino a quando la guarnizione del rotore non si rompe. Questo può essere verificato osservando la fuoriuscita dell'adesivo dal retro del miscelatore.



L'uscita dell'adesivo deve arrivare al massimo fino a metà dello stelo (vedi foto) verso il retro del miscelatore (ugello) PowerCure.

Durata del miscelatore con Sikaflex®-268 PowerCure

Secondo la scheda tecnica del prodotto Sikaflex®-268 PowerCure, un miscelatore (ugello) PowerCure (vuoto) appena inserito, può essere riutilizzato per un tempo massimo di 10 minuti dopo la prima applicazione. I test hanno dimostrato che con un volume sufficiente per ogni applicazione (> 50 ml) di Sikaflex®-268 PowerCure, si possono effettuare fino a 3 arresti del miscelatore, ciascuno della durata massima di 10 minuti, senza che ciò influisca sul rapporto di miscelazione e sulla stabilità del miscelatore (ugello).

NOTE

NOTE

DALLE FONDAMENTA AL TETTO



FABBRICAZIONE DI CALCESTRUZZO E MALTA | IMPERMEABILIZZAZIONE DI COSTRUZIONI |
PROTEZIONE E RISANAMENTO DI EDIFICI | INCOLLAGGIO E SIGILLATURA NELL'EDILIZIA |
PAVIMENTI E PARETI | PROTEZIONE ANTINCENDIO DEL CALCESTRUZZO | STRUTTURA EDILE
ESTERNA | COSTRUZIONE DI GALLERIE | SISTEMI PER TETTI | INDUSTRIE

SIKA DAL 1910

La Sika AG è un'azienda attiva a livello globale nella chimica specializzata.
Sika occupa una posizione di punta nel settore dei materiali sistemati per
sigillare, incollare, isolare, rinforzare e proteggere strutture portanti
nell'edilizia e nell'industria.

Prima della lavorazione e della messa in opera si deve sempre consultare
la scheda vigente dei dati sulle caratteristiche del prodotto. Fanno stato
le condizioni commerciali generali vigenti.



SIKA SCHWEIZ AG
Tüffenwies 16
CH-8048 Zürich
+41 58 436 40 40
www.sika.ch

BUILDING TRUST

