

PRODUKTDATENBLATT

Sika AnchorFix®-1

Schnellhärtender Ankerklebstoff



PRODUKTBESCHREIBUNG

2-komponentiger, styrolfreier, lösemittelfreier Ankerklebstoff auf Methacrylatester-Basis für Gewindestähle und Armierungseisen für normale bis mittlere Lasten in ungerissenem Beton und Mauerwerk.

ANWENDUNG

Als schnellhärtender Ankerklebstoff von:

- Armierungseisen
- Gewindestählen von M8 - M24
- Bolzen und diversen anderen Ankersystemen

Für folgende Untergründe:

- Beton (ungerissen)
- Mauerwerk (Loch- und Massivstein)
- Harter Natur- und Kunststein¹
- Fels¹

1. Die Untergründe können im Bezug auf Festigkeit, Zusammensetzung und Porosität stark variieren. Die Eignung von Sika AnchorFix®-1 ist vor jeder Anwendung bezüglich Haftzugfestigkeit und Verfärbung auf einer unauffälligen Stelle zu prüfen. Genaue Verankerungskräfte sind durch Ausreissversuche zu ermitteln.

VORTEILE

- Schnelle Aushärtung
- Applikation mit Standard-Kartuschenpistole
- Auch bei tiefen Temperaturen anwendbar (bis -10 °C)
- Hohe Belastbarkeit
- Standfest, auch über Kopf
- Styrolfrei
- Geruchsarm
- Kleine Abfallmenge (Kartusche recyclebar)

UMWELTINFORMATIONEN

Trägt zur Erfüllung des Credits «Indoor Environmental Quality (EQ): Low-Emitting Materials» unter LEED® v4 bei

PRÜFZEUGNISSE

- CE-Kennzeichnung und Leistungserklärung nach EAD 330499-00-0601, basierend auf ETA 13/0720: Verbundinjektionsanker zur Verwendung in ungerissenem Beton
- CE-Kennzeichnung und Leistungserklärung nach ETAG 029, Ausgabe 2013, basierend auf ETA 17/0179: Injektionsdübel zur Verankerung im Mauerwerk

PRODUKTINFORMATIONEN

Lieferform

Kartusche:	300 ml
Karton:	12 Kartuschen
Palette:	75 x 12 Kartuschen (900 Stück)

Haltbarkeit

Im ungeöffneten Originalgebilde: 12 Monate ab Produktionsdatum

Lagerbedingungen

Lagertemperatur zwischen 0 °C und +20 °C. Kühl und trocken lagern. Vor direkter Sonneneinstrahlung schützen.

Produktdatenblatt

Sika AnchorFix®-1

März 2024, Version 02.03

020205010010000001

Farbton	Komp. A:	Weiss
	Komp. B:	Schwarz
	Komp. A + B:	Hellgrau

Dichte	Komp. A + B:	1.63 kg/l
--------	--------------	-----------

SYSTEMINFORMATIONEN

Systemaufbau	Einzelheiten zur Bemessung können der separaten technischen Dokumentation für Sika AnchorFix®-1 entnommen werden.
--------------	-------------------------------------------------------------------------------------------------------------------

TECHNISCHE INFORMATIONEN

Druckfestigkeit	~ 60 N/mm ²	(7 Tage, +20 °C)	(ASTM D695)
E-Modul (Druck)	~ 3 500 N/mm ²	(7 Tage, +20 °C)	(ASTM D695)
Biegezugfestigkeit	~ 28 N/mm ²	(7 Tage, +20 °C)	(ASTM D790)
Zugfestigkeit	~ 12 N/mm ²	(7 Tage, +20 °C)	(ASTM D638)
E-Modul (Zug)	~ 4 500 N/mm ²	(7 Tage, +20 °C)	(ASTM D638)
Gebrauchstemperatur	Min. -40 °C, max. +50 °C		
Thermische Beständigkeit	Langzeit:	+50 °C	
	Kurzzeit (1 - 2 Stunden):	Max. +80 °C	
Glasübergangstemperatur	+60 °C	(DIN EN ISO 6721-2)	

ANWENDUNGSINFORMATIONEN

Mischverhältnis	Komp. A : B:	10 : 1 (Vol.-Teile)	
Schichtdicke	Max. 3 mm		
Standvermögen	Standfest, auch über Kopf		
Lufttemperatur	Min. -10 °C, max. +40 °C		
	Sika AnchorFix®-1 muss vor der Applikation eine Temperatur von +5 °C bis +40 °C aufweisen.		
Untergrundtemperatur	Min. -10 °C, max. +40 °C		
	Sika AnchorFix®-1 muss vor der Applikation eine Temperatur von +5 °C bis +40 °C aufweisen.		
Aushärtezeit	Temperatur	Offenzeit T_{gel}	Aushärtezeit T_{cur}
	Min. +25 °C, max. +30 °C	4 Minuten	40 Minuten
	Min. +20 °C, max. +25 °C	5 Minuten	50 Minuten
	Min. +10 °C, max. +20 °C	6 Minuten	85 Minuten
	Min. +5 °C, max. +10 °C	10 Minuten	145 Minuten
Min. -10 °C, max. +5 °C*	30 Minuten	24 Stunden	
* Min. Kartuschentemperatur:		+5 °C	

MESSWERTE

Alle in diesem Produktdatenblatt angegebenen technischen Daten basieren auf Laborversuchen. Aktuelle Messdaten können durch Umstände abweichen, die ausserhalb unseres Einflussbereiches liegen.

WEITERE HINWEISE

Einzelheiten zur Bemessung können der separaten technischen Dokumentation für Sika AnchorFix®-1 entnommen werden.

ÖKOLOGIE, GESUNDHEITS- UND ARBEITSSCHUTZ

Der Anwender muss die neuesten Sicherheitsdatenblätter (SDB) lesen, bevor er Produkte verwendet. Das SDB enthält Informationen und Ratschläge zur sicheren Handhabung, Lagerung und Entsorgung chemischer Produkte sowie physikalische, ökologische, toxiologische und andere sicherheitsrelevante Daten.

VERARBEITUNGSANWEISUNG

UNTERGRUNDBESCHAFFENHEIT

Beton und Mörtel müssen älter sein als 28 Tage.

Tragfähigkeit des Untergrundes (Beton, Mauerwerk, Naturstein) muss in jedem Fall nachgewiesen sein. Haftzugversuche sind durchzuführen sofern die Untergrundfestigkeit nicht bekannt ist.

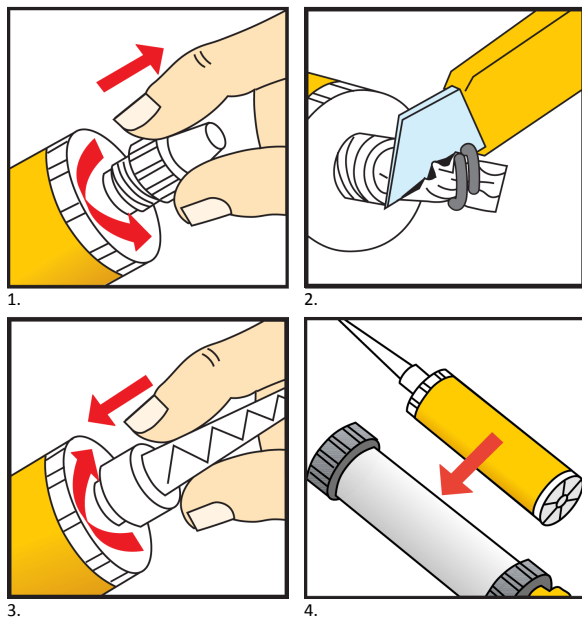
Das Ankerloch muss in jedem Fall trocken, fett- und ölfrei sein.

Lose Teile müssen aus dem Ankerloch entfernt werden (mit Pumpe ausblasen).

Gewindestangen und Bewehrungsseisen müssen frei von Öl, Fett, Staub oder anderen Verschmutzungen sein.

MISCHEN

Vorbereitung der Kartuschen



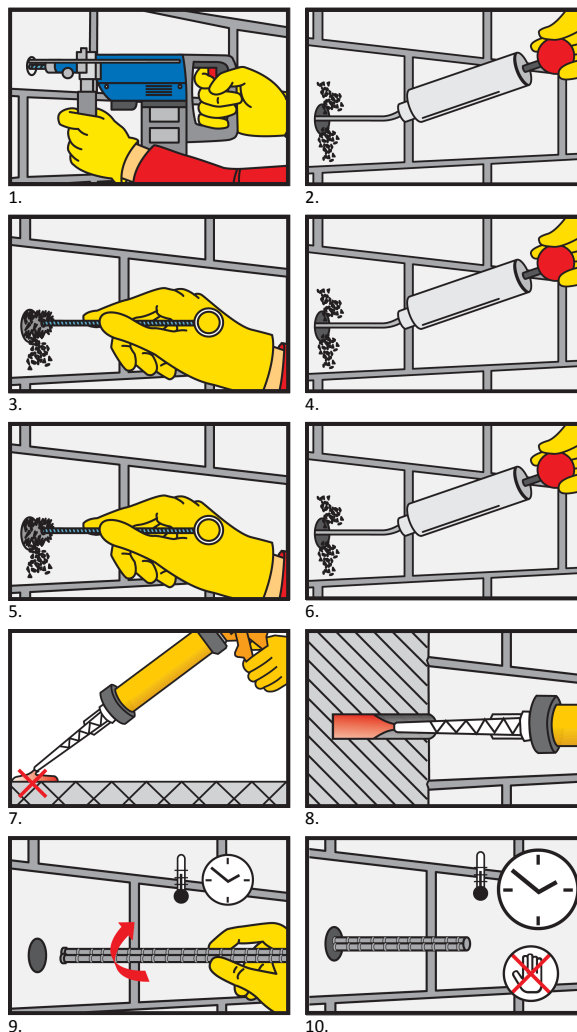
1. Verschlusskappe abschrauben und entfernen.
2. Aluminiumfolie mit einem Kutter aufschneiden.
3. Statikmischer aufschrauben.
4. Kartusche in Kartuschenpistole einlegen und Applikation starten.

Bei Unterbrechung der Arbeit kann die Kartusche in der entspannten Pistole verbleiben.

Wenn der Klebstoff im Statikmischer ausgehärtet ist, muss ein neuer Statikmischer verwendet werden

VERARBEITUNGSMETHODE/-GERÄTE

Anker in Beton oder massivem Mauerwerk



1. Mit einem elektrischen Schlagbohrer ein Loch in gewünschtem Durchmesser und Tiefe in den Untergrund bohren. Bohrl Lochdurchmesser muss der Ankergrösse entsprechen.
2. Das Bohrloch vom Bohrlochuntergrund her mit einer Ausblaspumpe oder mit Druckluft reinigen (min. 2-mal).
Wichtig: Ölfreie Druckluftgeräte verwenden.
3. Das Bohrloch muss gründlich mit einer speziellen Bürste gereinigt werden (min. 2-mal bürsten). Der Durchmesser der Bürste muss grösser als der des Bohrlochs sein.
4. Das Bohrloch vom Bohrlochuntergrund her mit einer Ausblaspumpe oder mit Druckluft reinigen (min. 2-mal).
Wichtig: Ölfreie Druckluftgeräte verwenden.
5. Das Bohrloch muss gründlich mit einer speziellen Stahlbürste gereinigt werden (min. 2-mal bürsten). Der Durchmesser der Bürste muss grösser als der des Bohrlochs sein.

6. Das Bohrloch vom Bohrlochuntergrund her mit einer Ausblaspumpe oder mit Druckluft reinigen (min. 2-mal).

Wichtig: Ölfreie Druckluftgeräte verwenden.

7. Bei jeder neuen Kartusche oder nach dem Auswechseln des Statikmischers dürfen die ersten Hübe (ca. 2 Hübe) nicht verwendet werden, bis eine einheitliche Mischkonsistenz erreicht ist. Den Pistolendruck lösen und die Kartuschenöffnung mit einem Tuch reinigen.

8. Vom Bohrlochuntergrund her Klebstoff injizieren bei gleichzeitigem langsamen Zurückziehen des Statikmischers. Lufteinschlüsse sind in jedem Fall zu vermeiden. Für tiefe Löcher Verlängerungsschlauch verwenden.

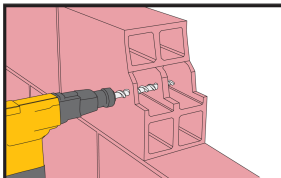
9. Anker mit Drehbewegung in das verfüllte Bohrloch einführen. Klebstoff muss am Bohrlochende austreten.

Wichtig: Versetzen des Ankers muss innerhalb der Offenzeit erfolgen.

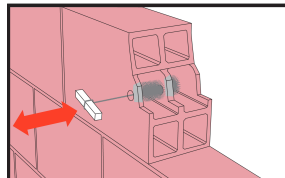
10. Während der Aushärtungszeit darf der Anker auf keinen Fall bewegt werden.

Bemerkung: Für Anker in Hohlziegeln bitte Sika AnchorFix®-1 verwenden.

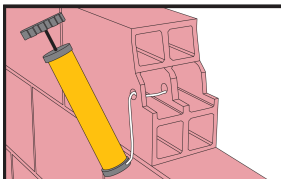
Anker in Hohlziegeln



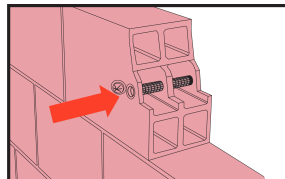
1.



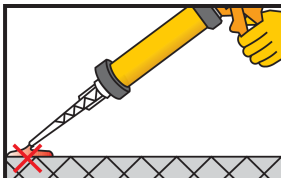
2.



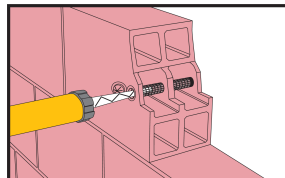
3.



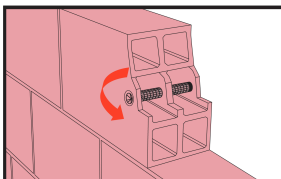
4.



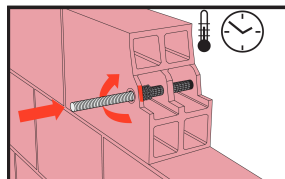
5.



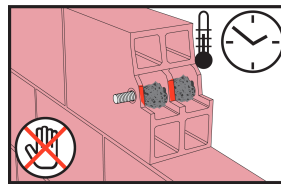
6.



7.



8.



9.

1. Mit einem elektrischen Bohrer ein Loch in gewünschtem Durchmesser und Tiefe in den Untergrund bohren. Bohrolochdurchmesser muss der Anker- und Lochhülsegrösse entsprechen.

Wichtig: Bei Hohlziegeln keinen Bohrhammer verwenden.

2. Das Bohrloch muss gründlich mit einer Rundbürste gereinigt werden (min. 1-mal bürsten). Der Durchmesser der Bürste muss grösser als der des Bohrlochs sein.

3. Das Bohrloch muss nach jedem Reinigungsschritt mit einer Blaspumpe oder mit Druckluft vom Bohrlochuntergrund aus gereinigt werden (min. 1-mal pumpen).

Wichtig: Ölfreie Druckluftgeräte verwenden.

4. Siebhülse vollständig in das Bohrloch einführen.

5. Bei jeder neuen Kartusche oder nach dem Auswechseln des Statikmischers dürfen die ersten Hübe (ca. 2 Hübe) nicht verwendet werden, bis eine einheitliche Mischkonsistenz erreicht ist. Den Pistolendruck lösen und die Kartuschenöffnung mit einem Tuch reinigen.

6. Vom Untergrund der Siebhülse her Klebstoff injizieren bei gleichzeitig langsamem Zurückziehen des Statikmischers. Lufteinschlüsse sind in jedem Fall zu vermeiden.

7. Kappe der Siebhülse schliessen, um ein Austreten des Klebstoffs beim Einführen des Ankers zu vermeiden.

8. Anker mit Drehbewegung in die verfüllte Siebhülse einführen.

Wichtig: Versetzen des Ankers muss innerhalb der Offenzeit erfolgen.

9. Während der Aushärtungszeit darf der Anker auf keinen Fall bewegt werden.

GERÄTEREINIGUNG

Arbeitsgeräte sofort nach Gebrauch mit Sika® Colma Reiniger reinigen. Ausgehärtetes Material kann nur noch mechanisch entfernt werden.

Für die Reinigung der Haut Sika® Cleaning Wipes-100 verwenden.

LÄNDERSPEZIFISCHE DATEN

Bitte beachten Sie, dass die angegebenen Daten für dieses Produkt aufgrund spezifischer nationaler Vorschriften von Land zu Land verschieden sein können. Die genauen Produktdaten entnehmen Sie bitte dem für das jeweilige Land gültigen Produktdatenblatt.

RECHTLICHE HINWEISE

Die vorstehenden Angaben, insbesondere die Vorschläge für Verarbeitung und Verwendung unserer Produkte, beruhen auf unseren Kenntnissen und Erfahrungen im Normalfall, vorausgesetzt die Produkte wurden sachgerecht gelagert und angewandt. Wegen unterschiedlichen Materialien und Untergründen sowie abweichenden Arbeitsbedingungen kann eine Gewährleistung eines Arbeitsergebnisses oder eine Haftung, aus welchem Rechtsverhältnis auch immer, weder aus diesen Hinweisen noch aus einer mündlichen Beratung begründet werden, es sei denn, dass uns insoweit Vorsatz oder grobe Fahrlässigkeit zur Last fällt. Hierbei hat der Anwender nachzuweisen, dass schriftlich alle Kenntnisse, die zur sachgemässen und erfolgversprechenden Beurteilung durch Sika erforderlich sind, Sika rechtzeitig und vollständig übermittelt wurden. Der Anwender hat die Produkte auf ihre Eignung für den vorgesehenen Anwendungszweck zu prüfen. Änderungen der Produktspezifikationen bleiben vorbehalten. Schutzrechte Dritter sind zu beachten. Im Übrigen gelten unsere jeweiligen Verkaufs- und Lieferbedingungen. Es gilt das jeweils neueste lokale Produktdatenblatt, das von uns angefordert werden sollte.

Sika Schweiz AG
Tüffenwies 16
CH-8048 Zürich
Tel. +41 58 436 40 40
www.sika.ch



Produktdatenblatt
Sika AnchorFix®-1
März 2024, Version 02.03
020205010010000001

SikaAnchorFix-1-de-CH-(03-2024)-2-3.pdf