

PRODUKTDATENBLATT

SikaRoof® Membrane MTP-380 PLUS

TPU-Unterdachbahn mit GHS-Gütesiegel für geneigte Dächer



PRODUKTBESCHREIBUNG

SikaRoof® Membrane MTP-380 PLUS ist eine diffusionsoffene und thermisch verschweisbare Unterdachbahn auf der Basis von hochwertigen thermoplastischen Polyurethanen (TPU).

ANWENDUNG

Unterdachbahn:

- für Auf- und Vollsparrendämm-Systeme

Geeignet für Unterdächer:

- mit normaler Beanspruchung
- mit erhöhter Beanspruchung
- mit ausserordentlicher Beanspruchung

Einsatz:

- wenn Regelneigung der Eindeckung erfüllt
- bei komplexer und grossflächiger Dachgeometrie
- bei erhöhter bauphysikalischer Beanspruchung
- als Notdach / provisorischer Witterungsschutz

(Einsatzdauer gemäss Jahreszeit und Dachneigung definieren, Wasserabfluss muss gewährleistet sein, Befestigungen sind zu dichten)

VORTEILE

- Heissluftverschweissung
- Quellschweissung
- Verbindung mit Sarnatape 60
- Wasserdampfdurchlässig
- Wasserdicht
- Winddicht
- Rutschhemmende Oberfläche

PRÜFZEUGNISSE

- CE-Zeichen und Leistungserklärung gemäss EN 13859-1: Unterdeck- und Unterspannbahnen für Dachdeckungen
- Gütesiegel Verband Gebäudehülle Schweiz

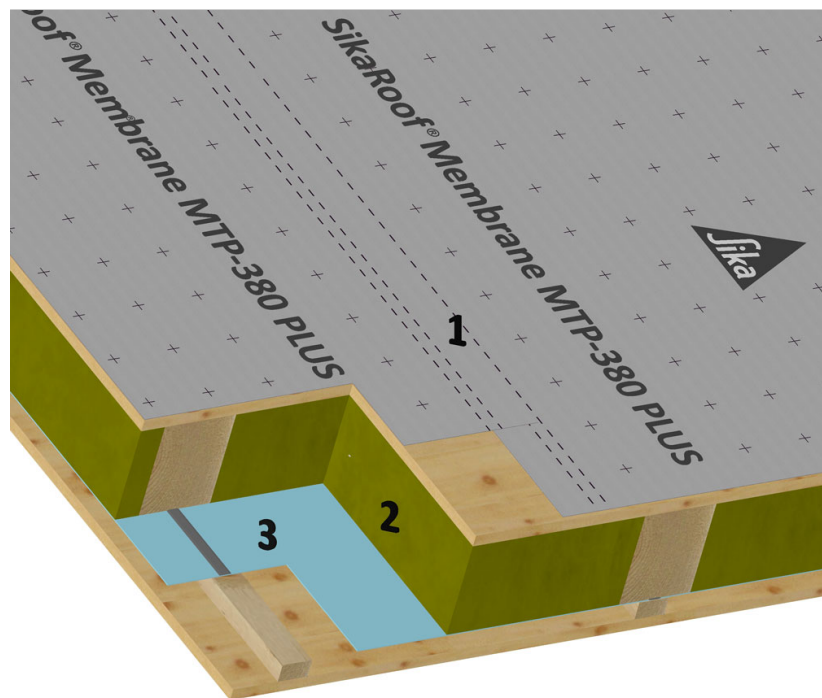
PRODUKTINFORMATIONEN

Produktdeklaration	EN 13859-1 Abdichtungsbahnen - Definition und Eigenschaften von Unterdeck- und Unterspannbahnen										
Chemische Basis	Thermoplastische Polyurethane (TPU)										
Lieferform	SikaRoof® Membrane MTP-380 PLUS Standardrollen sind mit einer transparenten PE-Folie einzeln verpackt. <table border="1"> <thead> <tr> <th>Breite</th> <th>Länge</th> <th>Gewicht</th> <th>Rollen/Palette</th> <th>Gewicht/Palette</th> </tr> </thead> <tbody> <tr> <td>3,00 m</td> <td>20,00 m</td> <td>23,80 kg</td> <td>24 Rollen</td> <td>612,00 kg</td> </tr> </tbody> </table>	Breite	Länge	Gewicht	Rollen/Palette	Gewicht/Palette	3,00 m	20,00 m	23,80 kg	24 Rollen	612,00 kg
Breite	Länge	Gewicht	Rollen/Palette	Gewicht/Palette							
3,00 m	20,00 m	23,80 kg	24 Rollen	612,00 kg							
Haltbarkeit	5 Jahre ab Produktion										
Lagerbedingungen	In Originalverpackung, bei Temperaturen zwischen +5 °C und +30 °C. Rollen müssen horizontal, geschützt vor Sonneneinstrahlung und Nässe, gelagert werden. Paletten dürfen nicht übereinander gestapelt werden.										

Aussehen/Farbtone	Oberfläche:	strukturiert, rutschhemmend
	Farbe:	
	Oberseite:	hellgrau
	Unterseite:	hellgrau
Länge	20,00 m	(EN 1848-2)
Breite	3,00 m	(EN 1848-2)
Geradheit	Bestanden	(EN 1848-2)
Flächenbezogene Masse	380 g/m ² (-3 % / +10 %)	(EN 1849-2)

SYSTEMINFORMATIONEN

Systemaufbau



Das Steildachsystem und seine Zubehörprodukte:

1 SikaRoof® Membrane MTP-380 PLUS Unterdachbahn

- SikaRoof® MTP Formteile, Detailband und Traufbahn
- Nagelabdichtungen Typ E / Nagelabdichtungsband Typ E
- Sarnafil® PVC kaschierte Blechtafeln, für Anschlüsse mit Traufbahn
- SikaRoof® Tape Weld

2 Wärmedämmung

- Expandierter Polystyrol EPS, PUR/PIR Polyurethan, Mineralfaserplatten
- Holzfaserplatten

3 Dampfbremsen

Bei Vollsparrendämmssystemen:

- bauseits gemäss Bauphysiker

Bei Aufsparrendämmssystemen:

- Sarnavap®-1000 R / Sarnavap®-1000 E / Sarnavap®-2000 E
- Sarnatape Klebebänder / Sarnavap Primer-130
- Tiroteck E-KV-20/Profi-Nsk (bituminös)

Verträglichkeit

SikaRoof® Membrane MTP-380 PLUS ist verträglich mit den üblichen Untergründen im Steildach.

Wärmedämmungen EPS, PU, Mineralwolle, Holz und Holzwerkstoffplatten
SikaRoof® Membrane MTP-380 PLUS ist nicht verträglich mit Glykol. Nicht geeignet für den Kontakt mit Bitumen, Kalkmilch, tensidhaltige Holzschutzmittel und Substanzen die Öl oder Lösungsmittel enthalten.

Diese Stoffe beeinträchtigen die Eigenschaften der Unterdachbahn.

TECHNISCHE INFORMATIONEN

Zugfestigkeit	<u>Längs (Mr)¹⁾</u>	<u>400 N/50 mm (-80 / +100)</u>	(EN 12311-1)
	<u>Quer (QMr)²⁾</u>	<u>500 N/50 mm (-80 / +100)</u>	
	¹⁾ Mr = längs zur Maschinenrichtung ²⁾ QMr = quer zur Maschinenrichtung		
Dehnung	<u>Längs (Mr)¹⁾</u>	<u>50 % (± 20)</u>	(EN 12311-1)
	<u>Quer (QMr)²⁾</u>	<u>65 % (± 20)</u>	
	¹⁾ Mr = längs zur Maschinenrichtung ²⁾ QMr = quer zur Maschinenrichtung		
Weiterreissfestigkeit	<u>Längs (Mr)¹⁾</u>	<u>250 N (± 50)</u>	(EN 12310-1)
	<u>Quer (QMr)²⁾</u>	<u>240 N (± 50)</u>	
	¹⁾ Mr = längs zur Maschinenrichtung ²⁾ QMr = quer zur Maschinenrichtung		
Gebrauchstemperatur	von -40 °C bis +100 °C		
Wassereindringwiderstand	W1+		(EN 1928)
	<ul style="list-style-type: none">▪ erfüllt nach Freibewitterung▪ erfüllt nach Abriebprüfung▪ erfüllt nach Hageltest		
Wasserdampfdurchlässigkeit	0,6 m (-0,3 m / +0,1 m)		(EN 12572)
Witterungsbeständigkeit	6 Monate ¹⁾		
	¹⁾ Damit die Dichtigkeit des Systemaufbaues gewährleistet werden kann, müssen auch alle Durchdringungen gedichtet werden.		
Künstliche Alterung	Künstliche Alterung bei kombinierter Beanspruchung (EN 13859-1 Anhang C; durch UV-Strahlung und erhöhte Temperatur) (EN 1296/1297)		
	<u>Wasserdichtigkeit:</u>	<u>W1+ erfüllt</u>	(EN 1928)
	Maximale Zugkraft:		
	<u>Längs (Mr)¹⁾</u>	<u>erfüllt</u>	(EN 12311-1)
	<u>Quer (QMr)²⁾</u>	<u>erfüllt</u>	
	Maximale Dehnung:		
	<u>Längs (Mr)¹⁾</u>	<u>erfüllt</u>	(EN 12311-1)
<u>Quer (QMr)²⁾</u>	<u>erfüllt</u>		
	¹⁾ Mr = längs zur Maschinenrichtung ²⁾ QMr = quer zur Maschinenrichtung		
Brandverhalten	Klasse E	(EN ISO 11925-2: 2002, klassifiziert nach EN 13501-1)	

ANWENDUNGSINFORMATIONEN

Lufttemperatur	<u>Für Heissluftverschweissung</u>	<u>von -20 °C bis +60 °C</u>
	<u>Für Verklebungen</u>	<u>von +5 °C bis +40 °C</u>

MESSWERTE

Alle in diesem Produktdatenblatt angegebenen technischen Daten basieren auf Laborversuchen. Aktuelle Messdaten können durch Umstände abweichen, die ausserhalb unseres Einflussbereiches liegen.

monatlichen Durchschnittstemperatur von -30 °C begrenzt. Die dauerhafte Umgebungstemperatur während der Nutzung ist auf +50 °C beschränkt. Falls die Neigung auf der Ebene der Unterdachbahn 5° unterschreitet, muss die Funktionstüchtigkeit objektspezifisch abgeklärt werden.

WEITERE HINWEISE

Der Einsatz von SikaRoof® Membrane MTP-380 PLUS ist auf geographische Regionen mit einer minimalen

ÖKOLOGIE, GESUNDHEITS- UND ARBEITSSCHUTZ

Bei Arbeiten in geschlossenen Räumen ist für eine ausreichende Frischluftzufuhr zu sorgen.

VERORDNUNG (EG) NR. 1907/2006 - REACH

Dieses Produkt ist ein Gegenstand nach Art. 2 Abs. 2 Bst. e der Chemikalienverordnung (ChemV SR 813.11). Es enthält keine Stoffe, die bei üblicher Anwendung aus dem Erzeugnis freigesetzt werden. Ein Sicherheitsdatenblatt nach Artikel 19 der gleichen Verordnung ist nicht erforderlich, um dieses Produkt auf den Markt zu bringen, zu transportieren oder es anzuwenden. Für die sichere Nutzung befolgen Sie die Anweisungen im Produktdatenblatt. Nach unserem derzeitigen Kenntnisstand enthält dieses Produkt keine SVHC (besonders besorgniserregende Stoffe) in Anhang 3 der ChemV bzw. auf der von der Europäischen Chemikalien-Agentur ECHA veröffentlichten Kandidatenliste in Konzentrationen über 0.1 % (w/w).

VERARBEITUNGSANWEISUNG

EQUIPMENT

Bitte beachten Sie die für die Verarbeitung gültigen Verlegeanweisungen, welche bei uns angefordert werden können.

Empfohlene Schweißgeräte:

- Leister Handschweißgeräte
- Sarnamatic Schweißautomaten
- Halbautomat Leister Uni Drive 500 / X-84
- Andere geeignete Schweißgeräte

Vor der Verschweißung sind die Einstell-Parameter durch eine Versuchsschweißung zu überprüfen.

UNTERGRUNDBESCHAFFENHEIT

Der Untergrund muss sauber, trocken, eben (glatte Oberfläche, frei von scharfen und vorstehenden Kanten, überzahnfrei) und druckfest sein. Bei der Verwendung von Holzwerkstoffen ist zu beachten, dass beim Einsatz von Holzschutzmitteln oder -anstrichen, diese mindestens 24 Stunden trocken sein müssen. Bleche sind vorgängig zu entfetten.

Für die Verklebungen von An- und Abschlüssen kann das doppelseitige, lösemittelfreie Klebeband SikaRoof® Tape P als Montagehilfe eingesetzt werden.

Sika Schweiz AG

Tüffenwies 16
CH-8048 Zürich
Tel. +41 58 436 40 40
sika@sika.ch
www.sika.ch



Produktdatenblatt

SikaRoof® Membrane MTP-380 PLUS
Juli 2023, Version 01.03
02091013499000009

APPLIKATION

Der Einbau von SikaRoof® Membrane MTP-380 PLUS darf nur von durch die Sika geschulten Verarbeitern ausgeführt werden.

Verarbeitungsmethode: Die Verarbeitung erfolgt gemäss der aktuell gültigen Fassung des Verarbeitungsleitfadens für SikaRoof® Membrane MTP-380.

Heissluftverschweißung: Die Überlappungen werden mit Heissluftschweißgeräten verbunden.

Die Schweißparameter sind mittels Versuchsschweißung zu prüfen.

Kaltverschweißung (Quellschweissen): Die Überlappungen werden mit dem Sika® Quellschweißmittel verbunden. Das Lösungsmittel mit einem Pinsel zwischen die Bahnen einbringen. Nach dem Auftrag umgehend mit einem gerollten, sauberen Tuch Druck auf die Schweißnaht ausüben und überschüssiges Quellschweißmittel entfernen.

Kontrolle der Nahtverbindung: Die Schweißnähte müssen mittels eines Schraubenziehers mit abgerundeten Kanten auf ihre Qualität geprüft werden. Prüfnadeln oder ähnliches sind nicht geeignet und können die Unterdachbahn beschädigen.

Verbindung mit Sarnatape 60: SikaRoof® Membrane MTP-380 PLUS kann bei Unterdächern mit normaler oder erhöhter Beanspruchung 80 mm überlappt und mit Sarnatape 60 überklebt werden. Klebeverbindung mit einem Roller gut andrücken.

LÄNDERSPEZIFISCHE DATEN

Bitte beachten Sie, dass die angegebenen Daten für dieses Produkt aufgrund spezifischer nationaler Vorschriften von Land zu Land verschieden sein können. Die genauen Produktdaten entnehmen Sie bitte dem für das jeweilige Land gültigen Produktdatenblatt.

RECHTLICHE HINWEISE

Die vorstehenden Angaben, insbesondere die Vorschläge für Verarbeitung und Verwendung unserer Produkte, beruhen auf unseren Kenntnissen und Erfahrungen im Normalfall, vorausgesetzt die Produkte wurden sachgerecht gelagert und angewandt. Wegen unterschiedlichen Materialien und Untergründen sowie abweichenden Arbeitsbedingungen kann eine Gewährleistung eines Arbeitsergebnisses oder eine Haftung, aus welchem Rechtsverhältnis auch immer, weder aus diesen Hinweisen noch aus einer mündlichen Beratung begründet werden, es sei denn, dass uns insoweit Vorsatz oder grobe Fahrlässigkeit zur Last fällt. Hierbei hat der Anwender nachzuweisen, dass schriftlich alle Kenntnisse, die zur sachgemässen und erfolgversprechenden Beurteilung durch Sika erforderlich sind, Sika rechtzeitig und vollständig übermittelt wurden. Der Anwender hat die Produkte auf ihre Eignung für den vorgesehenen Anwendungszweck zu prüfen. Änderungen der Produktspezifikationen bleiben vorbehalten. Schutzrechte Dritter sind zu beachten. Im Übrigen gelten unsere jeweiligen Verkaufs- und Lieferbedingungen. Es gilt das jeweils neueste lokale Produktdatenblatt, das von uns angefordert werden sollte.

SikaRoofMembraneMTP-380PLUS-de-CH-(07-2023)-1-3.pdf