

## FICHE TECHNIQUE DU PRODUIT

## SikaBond®-850 Repair

Résine pour le colmatage de fissures à durcissement rapide



## DESCRIPTION DU PRODUIT

Résine bicomposante pour le colmatage de fissures, exempte d'eau et de solvants, à base de polyester saturé.

## EMPLOI

- Pour la réparation de fissures et le colmatage des joints de retrait dans la chape
- Pour le collage de profilés métalliques

## AVANTAGES

- Exempt de solvants
- Durcissement rapide

- Pratiquement sans odeur
- Mélange sans outillage
- Application simple
- Bon pouvoir de pénétration
- Grande portée
- Utilisable en intérieur et extérieur
- Convient pour le chauffage au sol

## INFORMATIONS ENVIRONNEMENTALES

EMICODE EC1<sup>PLUS</sup> R, très faible émission, ajusté

## INFORMATIONS SUR LE PRODUIT

Base chimique	Polyester saturé	
Conditionnement	Comp. A:	330 g
	Comp. B:	180 g
	Comp. A + B:	510 g mélange prêt à l'emploi
	Carton:	9 sets, incl. 10 raccords ondulés/set
Couleurs	Comp. A:	Gris
	Comp. B:	Transparent
Conservation	En emballage d'origine non entamé: 12 mois à partir de la date de production	
Conditions de stockage	Stocker à des températures entre +5 °C et +25 °C. Entreposer au frais et au sec. Protéger de l'influence directe des rayons du soleil et du gel.	

Densité	Comp. A:	~ 1.05 kg/l
	Comp. B:	~ 1.17 kg/l
	Comp. A + B:	~ 1.09 kg/l

## INFORMATIONS SUR L'APPLICATION

Rapport de mélange	Comp. A : B:	11 : 6 (parts en poids)
Consommation	~ 5 ml/kg La consommation de matière dépend de la largeur et de la profondeur des fissures.	
Température de l'air ambiant	Min. +5 °C, max. +35 °C	
Humidité relative de l'air	Max. 70 %  Pas de condensation! Lors de l'application et du durcissement, la température du support doit être au minimum de 3 °C supérieure au point de rosée.	
Température du support	Au moment de la pose du parquet et jusqu'au durcissement complet de SikaBond®-850 Repair, la température du support doit être au minimum +15 °C et pour les chapes chauffantes, la température doit être au maximum de +20 °C.	
Durée de vie en pot	~ 12 minutes  En cas de températures élevées, la durée de vie en pot se raccourcit, de même qu'elle se prolonge en présence de basses températures. La fin de la durée de vie en pot est reconnaissable par l'élévation de la température. Le matériau mélangé qui a dépassé la durée de vie en pot ne doit plus être utilisé.	(+23 °C)
Temps de durcissement	~ 45 minutes	(+23 °C)

## INSTRUCTIONS POUR LA MISE EN ŒUVRE

### PRÉPARATION DU SUPPORT

Les éléments à assembler doivent être propres, secs et exempts de salissures.

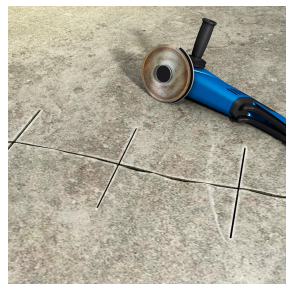
### MALAXAGE DES PRODUITS

Ajouter tout le composant A au composant B. Ensuite, fermer le flacon et agiter vigoureusement durant au min. 60 secondes jusqu'à obtention d'un mélange homogène.

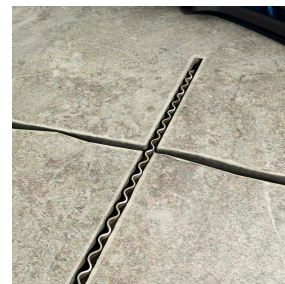
### OUTILLAGE/APPLICATION

Avant l'application, les flancs des fissures à colmater doivent être élargis et fraisés transversalement tous les 15 - 20 cm.

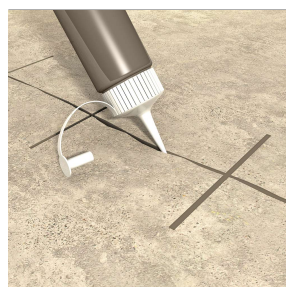
Nettoyer les fissures et insérer les raccords ondulés fournis dans les fentes transversales. Remplir les fissures avec le mélange prêt de SikaBond®-850 Repair et saupoudrer à l'état frais avec du sable de quartz Sikadur®-501 N (0.3-0.9 mm).



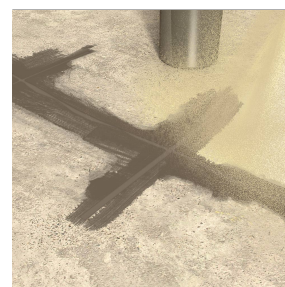
1. Élargir les flancs des joints et fraisier transversalement tous les 15 - 20 cm.



2. Insérer les raccords ondulés.



3. Couper le bec verseur et remplir la fissure avec SikaBond®-850 Repair.



4. Etaler le surplus de matière puis saupoudrer avec du sable de quartz Sikadur®-501 N (0.3-0.9 mm).

## NETTOYAGE DES OUTILS

Nettoyer les outils immédiatement après utilisation avec Sika® Remover-208. Le matériau durci ne peut être enlevé que mécaniquement.

Pour le nettoyage de la peau, utiliser Sika® Cleaning Wipes-100.

## VALEURS MESURÉES

Toutes les données techniques indiquées sur cette fiche produit se fondent sur des tests de laboratoire. Les données réelles mesurées peuvent être différentes pour des raisons indépendantes de notre volonté.

## RESTRICTIONS LOCALES

Veillez noter qu'en raison d'une réglementation locale spécifique, les données déclarées pour ce produit peuvent différer d'un pays à l'autre. Veuillez vous reporter à la fiche produit locale pour obtenir des informations exactes sur le produit.

## ÉCOLOGIE, PROTECTION DE LA SANTÉ ET SÉCURITÉ AU TRAVAIL

L'utilisateur doit lire les dernières fiches de données de sécurité (FDS) avant d'utiliser les produits. La FDS contient des informations et des conseils sur la manipulation, le stockage et l'élimination sûrs des produits chimiques, ainsi que des données physiques, environnementales, toxicologiques et autres relatives à la sécurité.

## RENSEIGNEMENTS JURIDIQUES

Les informations contenues dans la présente notice, et en particulier les recommandations concernant les modalités d'application et d'utilisation finale des produits Sika, sont fournies en toute bonne foi et se fondent sur la connaissance et l'expérience que Sika a acquises à ce jour de ses produits lorsqu'ils ont été convenablement stockés, manipulés et appliqués dans des conditions normales, conformément aux recommandations de Sika. En pratique, les différences entre matériaux, substrats et conditions spécifiques sur site sont telles que ces informations ou recommandations écrites, ou autre conseil donné, n'impliquent aucune garantie de qualité marchande autre que la garantie légale contre les vices cachés, ni aucune garantie de conformité à un usage particulier. L'utilisateur du produit doit vérifier par un essai sur site l'adaptation du produit à l'application et à l'objectif envisagés. Sika se réserve le droit de changer les propriétés de ses produits. Nos agences sont à votre disposition pour toute précision complémentaire. Notre responsabilité ne saurait d'aucune manière être engagée dans l'hypothèse d'une application non conforme à nos renseignements. Les droits de propriété détenus par des tiers doivent impérativement être respectés. Toutes les commandes sont soumises à nos Conditions générales de Vente et de Livraison en vigueur. Les utilisateurs doivent impérativement consulter la version la plus récente de la notice technique correspondant au produit concerné, qui leur sera remise sur demande.

### Sika Schweiz AG

Tüffenwies 16  
CH-8048 Zürich  
Tel. +41 58 436 40 40  
sika@sika.ch  
www.sika.ch

### Sika Suisse SA

Tüffenwies 16  
CH-8048 Zurich  
Tel. +41 58 436 40 40  
sika@sika.ch  
www.sika.ch



Fiche technique du produit  
SikaBond®-850 Repair  
Août 2018, Version 02.01  
02051206000000012

SikaBond-850Repair-fr-CH-(08-2018)-2-1.pdf